

T.C  
ÇORLU KAYMAKAMLIĞI  
AZİZ GÜNDEM İLKOKULU MÜDÜRLÜĞÜ



## 2024-2028 STRATEJİK PLANI



*Eğitimidir ki bir milleti ya özgür,  
bağımsız, şanlı ve yüce bir toplum halinde yaşatır  
ya da onu köleliğe ve yoksulluğa iter.*

*Mustafa Kemal ATATÜRK*

## Okul/Kurum Bilgileri

İli: Tekirdağ		İlçesi: Çorlu	
<b>Adres:</b>	Cemaliye Mah. Salih Omurtak Cad. No: 284	<b>Coğrafi Konum (link)*:</b>	<a href="https://goo.gl/maps/jkSdifsiyFD2">https://goo.gl/maps/jkSdifsiyFD2</a>
<b>Telefon Numarası:</b>	0 (282) 6501225	<b>Faks Numarası:</b>	0 (282) 6501225
<b>e- Posta Adresi:</b>	766568@meb.k12.tr	<b>Web sayfası adresi:</b>	<a href="https://azizgundenio.meb.k12.tr/">https://azizgundenio.meb.k12.tr/</a>
<b>Kurum Kodu:</b>	766568	<b>Öğretim Şekli:</b>	Tam Gün

# SUNUŞ

Strateji sürekli deęişen, belirsiz ve dolayısıyla riskli olan çevrede örgüte bir yön kazandıracaktır. Bu açıdan bakıldığında örgütlerin başarısızlıklarının temel nedeni strateji yokluğu veya strateji yanlışlığıdır. Çünkü belirsizlik ortamında stratejilerden yoksun olan bir örgüt için başarısızlık kaçınılmazdır. Okulumuz, daha iyi bir eğitim seviyesine ulaşmak düşüncesiyle sürekli yenilenmeyi ve kalite kültürünü kendisine ilke edinmeyi amaçlamaktadır. Kalite kültürü oluşturmak için eğitim ve öğretim başta olmak üzere insan kaynakları ve kurumsallaşma, sosyal faaliyetler, alt yapı, toplumla ilişkiler ve kurumlar arası ilişkileri kapsayan 2024–2028 stratejik planı hazırlanmıştır.

Aziz Günden İlkokulu olarak 5 yıllık çalışma planını hazırladık. Bu planlamayı yaparken çevre ve içinde yaşadığımız toplumun ekonomik ve sosyal yapısını dikkate aldık. Okulumuzun stratejik planı canlıdır ve elde edilen veriler, deęişen ihtiyaçlar dikkate alınarak sürekli olarak yenilenecektir. Planımızda belirttiğimiz Stratejik amaçlar doğrultusunda Aziz Günden İlkokulu'nu İlçede ve ilde saygın bir okul yapma azim ve kararlılığı içerisindeyiz. Biz Okul idaresi, öğretmenler ve dięer çalışanlar olarak bir ekibiz. Ekip ruhu ile planlı olarak çalıştığımız takdirde üstesinden gelemeyeceğimiz problem yoktur inancındayım.

Eđer bir hedefiniz varsa, hayatta iki şey olur; Ya kazanırsınız ya öğrenirsiniz. Eđer sizin bir hedefiniz yoksa ne kazanır ne de öğrenirsiniz.

Başarısız insan hedefsiz insandır. Başarısızlık diye bir şey yoktur, sadece ve sadece sonuçlar vardır. Aşılması zor olan her sorun bir fırsattır.

Dün rüya, yarın hayaldir. Rüyaı mutlu, hayali ümitli yapan bugündür. Öyleyse bugüne iyi bak.

Harekete geç... Hemen şimdi...

Her araç gibi bir planda kullanılırsa değerlidir. Eylemle hayata geçirmedığımız sürece en iyi planlar bile gündüz düşleri olarak kalır.

Dünyadaki ve toplumdaki deęişim ve yenileşme sona ermeyeceğine göre okulumuzun stratejik planı da sonuçlanmayacaktır.

O halde, sonuç olarak söylenebilecek tek söz bu dökümanın hiçbir zaman son şekli olmayacaktır.

Aziz Günden İlkokulu Stratejik Planı (2024-2028)'te belirtilen amaç ve hedeflere ulaşmamızın Okulumuzun gelişme ve kurumsallaşma süreçlerine önemli katkılar sağlayacağına inanmaktayız. Planın hazırlanmasında emeęi geçen Strateji Yönetim Ekibi'ne, öğretmen, öğrenci ve velilerimize teşekkür ederim.



**Kadriye TOKBAY**  
**Okul Müdürü**

# İÇİNDEKİLER

## 1. GİRİŞ VE STRATEJİK PLANIN HAZIRLIK SÜRECİ

- 1.1. Strateji Geliştirme Kurulu ve Stratejik Plan Ekibi.....7
- 1.2. Planlama Süreci.....7

## 2. DURUM ANALİZİ

- 2.1. Kurumsal Tarihçe.....11
- 2.2. Uygulanmakta Olan Planın Değerlendirilmesi.....12
- 2.3. Mevzuat Analizi.....14
- 2.4. Üst Politika Belgelerinin Analizi.....15
- 2.5. Faaliyet Alanları ile Ürün ve Hizmetlerin Belirlenmesi.....16
- 2.6. Paydaş Analizi.....17
- 2.7. Kuruluş İçi Analiz.....20
  - 2.7.1. Teşkilat Yapısı.....20
  - 2.7.2. İnsan Kaynakları.....21
  - 2.7.3. Teknolojik Düzey.....26
  - 2.7.4. Mali Kaynaklar .....27
  - 2.7.5. İstatistik Veriler.....29
- 2.8. PESTLE Analizi.....32
- 2.9. Güçlü ve Zayıf Yönler ile Fırsatlar ve Tehditler (GZFT) Analizi.....33
- 2.10. 2.10.Tespit ve İhtiyaçların Belirlenmesi.....34

## 3. GELECEĞE BAKIŞ

- 3.1. Misyon.....37
- 3.2. Vizyon.....37
- 3.3. Temel Değerler.....37
- 3.4. Amaçlar.....38
- 3.5. Hedefler.....38
- 3.6. Performans Göstergeleri.....38
- 3.7. Stratejiler.....38

## 4. MALİYETLENDİRME

- 4.1.Maliyetlendirme.....44

## 5. İZLEME VE DEĞERLENDİRME

- 5.1.Maliyetlendirme.....44
- 5.2 Tablo/Şekil/Grafikler/Ekler.....47

# 1.BÖLÜM

## GİRİŞ VE STRATEJİK PLANIN HAZIRLIK SÜRECİ



# 1. GİRİŞ VE STRATEJİK PLANIN HAZIRLIK SÜRECİ

## 1.1. Strateji Geliştirme Kurulu ve Stratejik Plan Ekibi

Stratejik Planlama çalışmaları, Millî Eğitim Bakanlığı Strateji Geliştirme Başkanlığının 2022-21 Sayılı Genelgesi gereğince başlatılmıştır.

**Tablo 1. Strateji Geliştirme Kurulu ve Stratejik Plan Ekibi Tablosu**

Strateji Geliştirme Kurulu Bilgileri		Stratejik Plan Ekibi Bilgileri	
Adı Soyadı	Ünvanı	Adı Soyadı	Ünvanı
Kadriye TOKBAY	Müdür	İbrahim BAŞYİĞİT	Müdür Y.
İbrahim BAŞYİĞİT	Müdür Yrd.	Nahide Elçin YILDIZ	Öğretmen
Betül ÇELİK	Öğretmen	Umut SAYILGAN	Öğretmen
Bedriye YURDAGÜL	OAB Başkanı	Şerife ŞEN	Öğretmen
Nihal İDOS	OAB Bşk. Yrd.	Tülay ERGENE GÜNER	Gönüllü Veli

## 1.2. Planlama Süreci:

Ülkemizde planlama ile ilgili 1927 yılından beri yürürlükte olan 1050 sayılı Muhasebe-i Umumiye Kanunu 10 Aralık 2003'de kamuda yeni yapılanma süreci içerisinde bütün kamu kurum ve kuruluşlarının stratejik planlarını yapabilmelerini sağlayan 5018 sayılı Kamu Mali Yönetimi ve Kontrol Kanunu'yla değiştirilmiştir.

Bu kanun 2006 yılı bütçesinden başlayarak uygulanmaya başlanmıştır. Kamu Yönetimi Reformu kapsamında alınan, Yüksek Planlama Kurulu kararlarında ve 5018 sayılı Kamu Mali Yönetimi ve Kontrol Kanunu'nda, kamu kuruluşlarının stratejik planlarını hazırlamaları ve gelecek dönemlerde kuruluş bütçelerini bu planda öngörülen kuruluş misyonu, vizyonu, amaç ve hedefleri ile uyumlu olacak biçimde performans programlarına dayalı olarak oluşturması gerektiği hükme bağlanmıştır.

Stratejik Plan, kamu yönetimlerinin orta ve uzun vadeli amaçlarını, temel ilke ve politikalarını, hedef ve önceliklerini, performans ölçütlerini, bunlara ulaşmak için izlenecek yöntemler ile kaynak dağılımlarını içeren plandır.(DPT, 2006).

Aziz Günden İlkokulu Müdürlüğü olarak 2024-2028 Stratejik Planı çalışmaları kapsamında, okulumuz çalışanları ile ilgili paydaşların katılımıyla, uygulanmakta olan stratejik plan, mevzuat, üst politika belgeleri incelenmiştir. 2024-2028 yıllarını kapsayacak şekilde hazırlanan Stratejik Planımız beş bölümden (Stratejik Plan Hazırlık Süreci, Durum Analizi Özeti,

Geleceęe Yönelim, Maliyetlendirme ve Stratejik Plan İzleme ve Deęerlendirme ) oluřmaktadır.

Paydař analizi yapılarak i ve dıř paydařlarımız deęerlendirilmiřtir. .Paydař beklentileri, uyguladıđımız anket, grup alıřmaları sonularına gre analiz edilerek kurumdan beklentiler tespit edilmiřtir. PESTLE analizi yapılmıř, kurum alıřanlarının, velilerin ve đrencilerin grüşleri alınarak GZFT analizi yapılmıř, ıkan sonular nem derecesine gre nceliklendirilmiřtir. Yapılan alıřmalar, Aziz Günden İlkokulu'nun mevcut durumunu gstermiřtir.

Elde edilen bilgiler sonucunda drt ama bu amalar altında da beř yıllık hedefler ile bu hedefleri gerekleřtirecek strateji ve eylemler ortaya ıkmıřtır. Stratejilerin yaklařık maliyetlerinden yola ıkılarak ama ve hedeflerin tahmini kaynak ihtiyaları hesaplanmıřtır. Planda yer alan ama ve hedeflerin gerekleřme durumlarının takip edilebilmesi iin de stratejik plan izleme ve deęerlendirme modeli oluřturulmuřtur.

Stratejik planlama uygulamalarının bařarılı olması nemli lde plan ncesi hazırlık alıřmalarının iyi planlanmıř olmasına ve srece katılımın st dzeyde sađlanmasına bađlıdır. Bu kısımda yukarıdaki konular kapsamında Mdrlđümüz 2024-2028 Stratejik Planı'nın oluřturulma sreci tamamlanmıřtır.



# 2.BÖLÜM

## DURUM ANALİZİ

## 2. DURUM ANALİZİ

Stratejik planlama sürecinin ilk adımı olan durum analizi, okulumuzun/kurumumuzun “neredeyiz?” sorusuna cevap vermektedir. Okulumuzun/kurumumuzun geleceğe yönelik amaç, hedef ve stratejiler geliştirebilmesi için öncelikle mevcut durumda hangi kaynaklara sahip olduğu ya da hangi yönlerinin eksik olduğu ayrıca, okulumuzun/kurumumuzun kontrolü dışındaki olumlu ya da olumsuz gelişmelerin neler olduğu değerlendirilmiştir. Dolayısıyla bu analiz, okulumuzun/kurumumuzun kendisini ve çevresini daha iyi tanımasına yardımcı olacak ve stratejik planın sonraki aşamalarından daha sağlıklı sonuçlar elde edilmesini sağlayacaktır.

Durum analizi bölümünde, aşağıdaki hususlarla ilgili analiz ve değerlendirmeler yapılmıştır;

- Kurumsal tarihçe
- Uygulanmakta olan planın değerlendirilmesi
- Mevzuat analizi
- Üst politika belgelerinin analizi
- Faaliyet alanları ile ürün ve hizmetlerin belirlenmesi
- Paydaş analizi
- Kuruluş içi analiz
- Dış çevre analizi (Politik, ekonomik, sosyal, teknolojik, yasal ve çevresel analiz)
- Güçlü ve zayıf yönler ile fırsatlar ve tehditler (GZFT) analizi
- Tespit ve ihtiyaçların belirlenmesi

## 2.1. Kurumsal Tarihçe

Okulumuz 1954 yılında eğitim ve öğretime başlamıştır. Aziz GÜNDEM 1884 yılında Çorlu'nun Şeyh Sinan Mahallesi'nde dünyaya gelmiştir. Babası, 1876 Rus harbinde Bulgaristan'ın Servi kasabasında hicret eden Hacı Hüsmen ağa zade Süleyman Beydir. Annesi Servi'li Fatma Hanımdır.

1953 senesinde öteden beri yapmayı tasarladığı bir irfan yurdunun projelerini son hastalığı esnasında hazırlatarak Aziz Günden İlkokulunun temellerini atmıştır.

27 Eylül 1954 tarihinde eğitim öğretime başlayan ve 2007-2019 yılları arasında İlçe Milli Eğitim Müdürlüğü binası olarak kullanılan okulumuz İlçe Milli Eğitim Müdürlüğü'nün taşınması sonucu tekrar okul olarak hazırlanmış ve 2019-2020 Eğitim Öğretim yılı yeniden açılmıştır.

Okulumuz, Kültür ve Turizm Bakanlığı Edirne Kültür Varlıklarını Koruma Bölge Kurulunun 30.06.2020 tarih ve 6896 nolu kararı ile 2863 sayılı yasanın 18. Maddesi gereği, Koruma Yüksek Kurulunun 660 sayılı ilke kararı doğrultusunda 2.Grup yapı olarak koruma alt alanına alınarak tescillenmiştir.

Çorlu'nun tanınmış şahıslarından olan Aziz Günden tarafından Haziran 1953 yılında temelleri atılan ve 27 Eylül 1954 Pazartesi günü öğretime açılan Aziz Günden İlkokulu, yapı özellikleri açısından ayrı bir önem taşıyor. Bölgemizin temel yapı malzemesi olan ve on kilometre mesafedeki taş ocaklarından çıkarılan "Karatepe Taşı" olarak bilinen yüksek mukavemete sahip bazalt taşlar döneminde ve döneminden öncekilerde olduğu gibi bu yapının da temelinde kullanılmış. Ayrıca bu yapıda su basman olarak bazalt taşlar estetik bir tekniklik, düzgün ve kusursuz bir istifle binada öncelikli olarak ortaya çıkan bir mimari detay olarak farklı bir tarz göstermektedir. Giriş kısmında bulunan beş göz kemerli strüktüre sahip revaklar, binanın ana girişinde dikkat çekmektedir.

Dış sıvası "Ankara (Edelputz) Sıva" olarak yapılan binanın saçak altı detayların çatı döşemesiyle birleştiği noktalarda pişmiş harman tuğlasıyla ve kat silmeleriyle tüm binayı sararak yatayda devamlılık sağlayarak yapıda estetik bir bütünlük elde edilmiş. Yapının döşeme kaplamaları şu anda her ne kadar seramik kaplı olsa da özellikle dış merdivenlerinde görüldüğü üzere karo mozaikle ile döneminin yapı malzemesiyle karakteristik bir yaklaşıma sahiptir. Üst kat merdivenleri beyaz Marmara mermeri olup hala mevcut şekliyle hizmet vermektedir. T formunda olup Omurtak Caddesi'ne paralel konumlanan derslik kısmı iki katlı olup altta üç, üst katta dört olmak üzere yedi dersliği, müdür ve öğretmen odalarıyla bu bölümlerin yanında müze, hademe odası, kazan dairesi ve kooperatif odasıyla birlikte üç yüz kişi alan müstakil bir salonla, dönemi için yenilikçi bir özellik getirmiştir. Binanın elektrik ve mekanik tesisatı ile yangın tertibatı da yapım aşamasında dönemine göre kusursuz teşkil edilmiştir.

## 2.2. Uygulanmakta Olan Stratejik Planın Değerlendirilmesi

MEB Strateji Geliştirme Başkanlığının yayınladığı 2010/14 sayılı genelge ile İlçe Milli Eğitim Müdürlüklerinin stratejik plan yapmaları zorunlu hale getirilmiştir. Bu genelge doğrultusunda stratejik planlama ekibi kurulmuş, 2019–2023 yıllarını kapsayan stratejik planını hazırlamış 03 Kasım 2019 tarihinde plan tamamlanarak yayınlanmıştır.

2019-2023 Stratejik Planı Mevcut Durum Analizi Raporu, Stratejik Plan Kitabı ve Performans Programı kitapçığı olmak üzere 3 kitaptan oluşmaktadır. Stratejik Plan Hazırlık Süreci Durum Analizi, Geleceğe Yönelim, Maliyetlendirme, İzleme Ve Değerlendirme, olmak üzere 5 bölümden oluşmaktadır.

Mevcut planda Durum Analizi, Paydaş Analizi, Yükümlülükler Ve Mevzuat Analizi, Kurum İçi Ve Dışı Analiz, Üst Politika Belgeleri, GZFT(SWOT)Analizi, kullanılmıştır. 2019-2023 Stratejik Planı Yasal Yükümlükler Ve Mevzuat Analizi bölümü 652 sayılı Millî Eğitim Bakanlığının Teşkilat ve Görevleri Hakkında Kanun Hükmünde Kararname esaslarına göre belirlenmiştir. 2019-2023 Stratejik Planı Okulun Tarihçesi, Okulun Mevcut Durumu, Paydaş Analizi, GZFT Analizi, Misyonumuz, Vizyonumuz, Temel Değerlerimiz, Eğitim ve Öğretime Erişim, Eğitim ve Öğretimde Kalitenin Arttırılması, Kurumsal Kapasite, Güvenlik, olmak üzere 11 faaliyet alanında gruplanmıştır.

2019-2023 stratejik planımız, Okul Müdürü Kadriye TOKBAY Başkanlığında görevli öğretmenlerimizin katılımıyla yapılan toplantılarda, değerlendirilmiş ve sonuçları paylaşılmıştır. 2019-2023 stratejik planımızla birlikte hesap verilebilirlik anlayışı ile kaynakların etkili, ekonomik ve verimli bir şekilde elde edilmesi ve kullanılması sağlanmış, stratejik yönetim anlayışı kurum kültürü olarak benimsenmiştir. Planlama, çalışmaları izleme, değerlendirme ve denetleme süreçleri önem kazanmıştır.

Değerlendirme raporu, 2019-2023 Dönemi Stratejik Planının 2023 yılı hedeflere ve hedeflere ait performans göstergelerine ulaşma oranları dikkate alınarak hazırlanmıştır. Raporda; stratejik planda belirlenmiş olan amaç ve hedefler, sorumlu birim ve performans göstergeleri bazında değerlendirilmiştir ve her bir performans göstergesi için performans hesaplaması yüzde olarak hesaplanmıştır. Performans göstergelerine ilişkin değerlendirmeler; Her bir performans göstergesinin hedefe etkisi göz önünde bulundurularak hedef bazında performans hesaplaması yapılmıştır.

Hedef Performansının Hesaplanmasında Dikkat Edilen Hususlara Aşağıda Yer Verilmiştir:

- Tablolarda yer alan hedef performansları, performans göstergelerinin gerçekleşme yüzdeleri tek tek hesaplandıktan sonra ilgili göstergenin hedefe olan etkisi bulunarak sonuçların toplanmasıyla elde edilmiştir.

- Bazı göstergelerin performansı yüzde 100'ü aşmıştır. Ancak hedef performansının ölçümünde bu değer 100 olarak dikkate alınmıştır. Böylece diğer göstergelerin hedefe etkisinin doğru

hesaplanması sağlanmıştır.

• Bazı göstergelerin performansı negatif bir değer almıştır. Ancak hedef performansının ölçümünde bu değer 0 olarak dikkate alınmıştır. Böylece diğer göstergelerin hedefe etkisinin doğru hesaplanması sağlanmıştır.

Değerlendirmelerimiz sonucunda, hedef göstergelerimize etki eden önemli gelişmeler yaşandığını gözlemledik. Bu gelişmeler, planlarımızın bazı alanlarda başarısızlığa neden olmasına yol açtı. Bu kırılma noktalarını ayrıntılı olarak planımızın değerlendirme analizinde ele alacağız. Özellikle şu anahtar konuları vurgulayabiliriz:

**Pandemi Süreci:** COVID-19 pandemisi, eğitim alanında büyük zorluklar yarattı. Dünya genelinde okulların kapanması veya sınırlı katılımı açık kalması, öğrenciler üzerinde olumsuz etkilere yol açtı.

**Deprem Etkisi:** Kahramanmaraş'ta yaşanan deprem, psikolojik ve sosyal hasara neden oldu ve öğrencilerin eğitimine olumsuz etkiledi.

**Okul Kapanmaları:** COVID-19 pandemisi nedeniyle birçok ülkede okullar geçici olarak kapatılmış veya çevrimiçi eğitime geçilmiştir. Bu, öğrencilerin fiziksel olarak okula katılmamaları anlamına gelir.

**Çevrimiçi Eğitim Uygulamaları:** Pandemi sırasında öğrenciler, öğretmenler ve eğitim kurumları, çevrimiçi eğitim platformlarına daha fazla bağımlı hale gelmiştir.

**Öğrenci Başarısındaki Dalgalanmalar:** Pandemi nedeniyle öğrenci başarısı ve öğrenci notları dünya genelinde dalgalanmıştır. Online eğitim, öğrencilerin motivasyonunu ve öğrenme süreçlerini etkilemiştir.

**Öğrenci Devamsızlığı:** Okulların kapanması veya karışık eğitim modelleri, öğrenci devamsızlığı sorunlarına yol açmıştır. Bazı öğrenciler, çevrimiçi eğitime erişimde sorun yaşamıştır.

Bu faktörler, hedeflerimize ulaşma konusunda karşılaştığımız zorlukların altını çizmektedir. Bu nedenle, yeni plan döneminde bu zorlukların üstesinden gelmeyi ve daha etkili bir eğitim ortamı oluşturmayı hedeflemekteyiz.

Aziz Günden İlkokulu olarak 2019-2023 Stratejik Planı'nın gerçekleşme durumu değerlendirildiğinde aşağıdaki konularda önemli iyileşmelerin sağlandığı görülmüştür:

#### **İyileşmeler**

- 1) Okul binasında ve fiziki mekanlarda iyileştirilmeler yapılmıştır.
- 2) Okul binasının iç ve dış temizliği sağlanmıştır.
- 3) Okul binasında öğrencilerin güvenlikleri sağlanmıştır.
- 4) Okul binası iş sağlığı ve güvenliği standartlarına uygun hale getirilmiştir.

## Sorunlar

- 1) Yeterli sayıda kültürel ve sportif faaliyet yapılamaması.
- 2) Velilerin okul idaresine ve öğretmenlere yersiz müdahalelerde bulunmaları.
- 3) Çalışanlara yönelik yapılan suçlamalarda velilere yaptırımların yetersiz olması.
- 4) Okula giriş-çıkış saatinde yoğun araç trafiğinin yaşanması.

## 2.3. Mevzuat Analizi

Aziz Günden İlkokulu, İl ve İlçe Millî Eğitim Müdürlüğümüzün tabi olduğu tüm yasal yükümlülüklere uymakla mükelleftir. Bunların dışında ilkökul düzeyinde yükümlülük arz eden mevzuat, Tablo 1’de ayrıca gösterilmiştir.

Yasal Yükümlülük	Dayanak	Tespitler	İhtiyaçlar
<ul style="list-style-type: none"><li>Müdürlüğümüz “Dayanak” başlığı altında sıralanan Kanun, Kanun Hükmünde kararname, Tüzük, Genelge ve Yönetmeliklerdeki ilgili hükümleri yerine getirmekle mükelleftir.</li><li>Müdürlüğümüz “Eğitim öğretim hizmetleri, insan kaynakları, halkla ilişkiler, fiziki ve mali destek hizmetleri, stratejik plan hazırlama, stratejik plan izleme-değerlendirme süreci iş ve işlemleri” faaliyetlerini yürütmektedir. Faaliyetlerimizden öğrenciler, öğretmenler, personel, yöneticiler ve öğrenci velileri doğrudan etkilenmektedir.</li><li>Müdürlüğümüz resmi kurum ve kuruluşlar, sivil toplum kuruluşları ve özel sektörle mevzuat hükümlerine aykırı olmamak ve faaliyet alanlarını kapsamak koşuluyla protokoller ve diğer işbirliği çalışmalarını yürütme yetkisine haizdir</li></ul>	<p>T.C. Anayasası 1739 Sayılı Millî Eğitim Temel Kanunu 652 Sayılı MEB Teşkilat ve Görevleri Hakkındaki Kanun Hükmünde Kararname 222 Sayılı Millî Eğitim Temel Kanunu (Kabul No: 5.1.1961, RG: 12.01.1961 / 10705 Son Ek ve Değişiklikler: Kanun No: 12.11.2003/ 5002, RG: 21.11.2003 657 Sayılı Devlet Memurları Kanunu 5442 Sayılı İl İdaresi Kanunu 3308 Sayılı Mesleki Eğitim Kanunu 439 Sayılı Ek Ders Kanunu 4306 Sayılı Zorunlu İlköğretim ve Eğitim Kanunu 5018 sayılı Kamu Mali Yönetimi ve Kontrol Kanunu MEB Personel Mevzuat Bülteni Taşıma Yoluyla Eğitime Erişim Yönetmeliği MEB Millî Eğitim Müdürlükleri Yönetmeliği (22175 Sayılı RG Yayınlanan) Millî Eğitim Bakanlığı Rehberlik ve Psikolojik Danışma Hizmetleri Yönetmeliği 04.12.2012/202358 Sayı İl İlçe MEM’in Teşkilatlanması 43 Nolu Genelge Okul Öncesi Eğitim ve İlköğretim Kurumları Yönetmeliği Sosyal Etkinlikler Yönetmeliği MEB Eğitim Kurulları ve Zümreleri Yönergesi</p>	<ul style="list-style-type: none"><li>Müdürlüğümüzün hizmet alanları çok çeşitlidir ve hedef kitlesi nicelik itibarıyla oldukça büyüktür. Farklı hizmet alanları ile ilgili diğer kamu kurum ve kuruluşlarıyla yapılan protokollerde, diğer kurumların tabi oldukları mevzuattaki farklılıklardan dolayı yetki çatışması yaşanmamaktadır. Fakat diğer kamu kurum ve kuruluşlarının faaliyet alanlarında eğitimöğretim hizmetlerine yeteri kadar yer verilmediğinden, herhangi bir destek talebi gerçekleştirildiğinde mevzuata dayandırmada güçlük yaşamaktadırlar.</li><li>Müdürlüğümüz hiçbir hizmetinde mevzuattaki hükümlere aykırı davranmamaktadır. Tüm hizmetler mevzuat çerçevesinde gerçekleştirilmektedir. Fakat mevzuata aykırı olmamak koşuluyla eğitim faaliyetlerimiz, eğitim hizmetinin verildiği bölgenin ekonomik, sosyal, ekolojik, jeolojik vb. dinamikleri dikkate alınarak yürütülmektedir.</li></ul>	<ul style="list-style-type: none"><li>Müdürlüğümüz faaliyetleri gereği sağlık, güvenlik, altyapı çalışmaları gibi ek hizmetlere ihtiyaç duymaktadır. Bunun yanında öğrencilerimizin akademik ve sosyal becerilerinin geliştirilmesi, öğretmen ve yöneticilerimizin mesleki gelişimlerine destek sağlanması amacıyla diğer kurumlarla işbirliği yapılması gerekmektedir. Bu işbirliği kapsamında diğer kurumların mevzuatının eğitim hizmetlerine yeteri kadar yer verecek şekilde düzenlenmesi gerekmektedir.</li></ul>

## 2.4. Üst Politika Belgeleri Analizi

Üst politika belgeleri;

- 12. Kalkınma Planı
- Cumhurbaşkanlığı Programı,
- Orta Vadeli Program,
- Cumhurbaşkanlığı Yıllık Programı,
- Millî Eğitim Bakanlığı Stratejik Planı,
- İl Millî Eğitim Müdürlüğü Stratejik Planı,
- İlçe Millî Eğitim Müdürlüğü Stratejik Planı

**Tablo 2. Üst Politika Belgeleri Analizi Tablosu**

Üst Politika Belgesi	İlgili Bölüm/Referans	Verilen Görevler/İhtiyaçlar
5018 sayılı Kamu Mali Yönetimi ve Kontrol Kanunu	➤ 9. Madde, ➤ 41. Madde	Kurum Faaliyetlerinde bütçenin etkin ve verimli kullanımı Stratejik Plan hazırlama Performans Programı Hazırlama Faaliyet Raporu Hazırlama
5018 sayılı Kamu İdarelerinde Stratejik Plan Hazırlamaya İlişkin Usul ve Esaslar Hakkında Yönetmelik (26 Şubat 2018)	Tümü	5 yıllık hedefleri içeren Stratejik Plan hazırlanması
Kamu İdareleri İçin Stratejik Plan Hazırlama Kılavuzu (26 Şubat 2018)	Tümü	5 yıllık hedefleri içeren Stratejik Plan hazırlanması
2018/16 sayılı Genelge, 2019-2023 Stratejik Plan Hazırlık Çalışmaları (18 Eylül 2018)	Tümü	2024-2028 Stratejik Planının Hazırlanması
MEB 2019-2023 Stratejik Plan Hazırlık Programı (18 Eylül 2018)	Tümü	2024-2028 Stratejik Planı Hazırlama Takvimi
MEB 2024-2028 Stratejik Planı	Tümü	MEB Politikaları Konusunda Taşra Teşkilatına Rehberlik
Kamu İdarelerince Hazırlanacak Performans Programları Hakkında Yönetmelik	Tümü	Yıllık kurumsal hedeflerin her bir mali yıl için ifade edilmesi
Kamu İdarelerince Hazırlanacak Faaliyet Raporu Hakkında Yönetmelik	Tümü	Her bir mali yıl için belirlenen hedeflerin gerçekleştirme durumlarının tespiti, raporlanması
Tekirdağ İl Mem 2024-2028 Stratejik Planı	Tümü	
Çorlu İlçe Mem 2024-2028 Stratejik Planı	Tümü	



## 2.5. Faaliyet Alanları ile Ürün/Hizmetlerin Belirlenmesi

Tablo 3. Faaliyet Alanlar/Ürün ve Hizmetler Tablosu

Faaliyet Alanı	Ürün/Hizmetler
Öğretim-eğitim faaliyetleri	<b>Öğrenci İşleri</b> Kayıt-nakil işleri Devam-devamsızlık Sınıf geçme Sınav hizmetleri <b>Öğretimin Planlanması</b> Planlar Öğretmenler Kurulu Zümre toplantıları <b>Öğretimin Uygulanması</b> Sınıf içi uygulamalar Gezi ve inceleme Yetiştirme kursları Kazanım değerlendirme
Rehberlik faaliyetleri	Öğrencilere rehberlik yapmak Velilere rehberlik etmek Rehberlik faaliyetlerini yürütmek Psikolojik Danışma Sınıf İçi Rehberlik Hizmetleri Meslek Tanıtımı ve Yönlendirme
Sosyal faaliyetler	Halk oyunları Koro Satranç Yarışmalar Kültürel Geziler Sergiler Tiyatro Kermes ve Şenlikler Piknikler Sosyal Kulüp ve Toplum Hizmeti Çalışmaları
Sportif faaliyetler	Futbol, Voleybol Basketbol İFET Geleneksel Çocuk Oyunları
Kültürel ve sanatsal faaliyetler	Halk oyunları Koro Satranç Yarışmalar Kültürel Geziler Sergiler-Tiyatro Kermes ve Şenlikler Piknikler Sosyal Kulüp ve Toplum Hizmeti Çalışmaları
İnsan kaynakları faaliyetleri (mesleki gelişim faaliyetleri, personel etkinlikleri...)	Okuma-Yazma kursları Okul temelli Hizmet içi Eğitimler ÖBA Eğitim çalışmaları
Okul aile birliği faaliyetleri	Kermes Tiyatro Eğitim çalışmaları

<b>Öğrencilere yönelik faaliyetler</b>	Sportif etkinlikler, sanat etkinlikleri, kültürel etkinlikler, toplantılar veya törenler, rehberlik ve psikolojik danışma hizmetlerinden yararlanma ve öğrenci kulüp çalışmaları
<b>Ölçme değerlendirme faaliyetleri</b>	Ölçme ve Süreç Değerlendirme Çalışmaları, Rehberlik Süreçlerine Yardımcı Öğrenci Tanılama Çalışmaları, İnsan Kaynakları ve Performans Değerlendirme Çalışmaları,
<b>Öğrenme ortamlarına yönelik faaliyetler</b>	Aktif öğrenme aktiviteleri, teknoloji kullanımı, dış mekân öğrenme fırsatları ve sosyal-duygusal gelişimi destekleyici uygulamalar, öğrencilerin öğrenme sürecine etkin katılımını sağlayarak başarılarını artıracaktır.
<b>Ders dışı faaliyetler</b>	İzcilik, Beden Eğitimi ve spor çalışmaları, halk oyunları, güzel sanatlar ve bilim olimpiyatları ve proje çalışmaları

## 2.6. Paydaş Analizi

Paydaş analizi kapsamında, öncelikle paydaşlar belirlenerek iç ve dış paydaş olarak tasnif edilmiştir. Katılımcılığı artırmak ve paydaş görüşlerini plana yansıtılabilmek amacıyla anket uygulaması, mülakat, atölye çalışması ve toplantılardan yararlanılmıştır.

**Tablo 4. Paydaş Sınıflandırma ve Önceliklendirme Tablosu**

PAYDAŞLAR	İÇ PAYDAŞ	DIŞ PAYDAŞ	ÖNCELİĞİ (5 Yüksek Öncelik -1 Düşük Öncelik)
Millî Eğitim Bakanlığı		✓	3
Tekirdağ Valiliği		✓	3
İl Millî Eğitim Müdürlüğü	✓		4
Kaymakamlık		✓	4
İlçe Millî Eğitim Müdürlüğü	✓		5
Öğretmenler	✓		5
Öğrenciler	✓		5
Veliler	✓		5
Okul Aile Birliği	✓		5
Diğer çalışanlar	✓		4
Namık Kemal Üniversitesi		✓	2
Çorlu Belediyesi		✓	2
Güvenlik Güçleri (Emniyet, Jandarma)		✓	3
Muhtarlık		✓	1
Sivil Toplum Kuruluşları		✓	1

Paydaş anketlerine ilişkin ortaya çıkan temel sonuçlar şu şekildedir:

## Öğrenci Anketi Sonuçları:

Sıra	MADDELER	KATILMA DERECEŚİ				
		%				
		Kesinlikle Katılıyorum	Katılıyorum	Kararsızım	Kısmen Katılıyorum	Katılmıyorum
1	Öğretmenlerimle ihtiyaç duyduğumda rahatlıkla görüşebilirim.	59,8	39		1,2	
2	Okul müdürü ile ihtiyaç duyduğumda rahatlıkla konuşabiliyorum.	42,7	41,5	6,1	4,9	4,9
3	Okulun rehberlik servisinden yeterince yararlanabiliyorum.	32,9	46,4	13,4	2,4	4,9
4	Okula ilettiğimiz öneri ve isteklerimiz dikkate alınır.	30,5	47,6	11	6,1	4,8
5	Okulda kendimi güvende hissediyorum.	62	32,9	2,7	2,4	
6	Okulda öğrencilerle ilgili alınan kararlarda bizlerin görüşleri alınır.	31,7	48,8	9,8	6,1	3,7
7	Öğretmenlerim adildir.	68	28,2	2,4	2,3	
8	Teneffüslerde ihtiyaçlarımı giderebiliyorum.	47,6	50	1,2	1,2	
9	Okulun içi ve dışı temizdir.	64	32,2	3,8		
10	Okulun binası ve diğer fiziki mekânlar yeterlidir.	32,9	42,7	9,8	11	3,6
11	Okul kantininde satılan malzemeler sağlıklı ve güvenlidir.	14,6	28	22	15,9	19,5
12	Okulumuzda yeterli miktarda sanatsal ve kültürel faaliyetler düzenlenmektedir.	29,3	43,9	12,2	8,5	6,1

## Öğretmen Anketi Sonuçları:

Sıra	MADDELER	KATILMA DERECEŚİ				
		%				
		Kesinlikle Katılıyorum	Katılıyorum	Kararsızım	Kısmen Katılıyorum	Katılmıyorum
1	Okulun misyonu ve vizyonunu tam olarak anlıyorum.	24,8	52,3	18,6	4,3	
2	Okulda eğitim ve yönetim kalitesi sürekli olarak gelişiyor.	24,8	42,3	25,6	7,3	
3	Okul temiz ve hijyeniktir.	42,3	56,4	1,3		
4	Okul, öğrencilerin ve personelin güvenliğini sağlamak için uygun güvenlik önlemleri alır.	12,5	45,8	4,2	33,3	4,2
5	Okul, yeni kabul edilen öğrencilere uygun desteği sağlar.	16,7	70,8		12,5	
6	Okulumuz mesleki yeterliliğimi geliştirmek için eğitim fırsatları sunuyor.	4,2	41,7	12,5	20,8	20,8
7	Okul yönetimimiz öğretmenleri etkin bir şekilde yönlendirir.	4,2	37,5	25	16,7	16,6
8	Okulumuz, öğrencilerin öğrenme ilgisini uyandıracak bir öğrenme ortamı oluşturmuştur.		50	4,2	33,3	12,5

9	Etkili bir öğretmen olmak için ihtiyaç duyduğum kaynaklara erişimim var.		62,5		29,2	8,3
10	Bana sunulan kaynakları kullanmak için gerekli eğitime sahibim.	12,5	16,7	8,3	33,3	29,2
11	Okulumuzun, farklı ihtiyaçları olan öğrencileri desteklemek için etkin bir politikası vardır.	58,5	25	14,5	2	
12	Okulumuz müfredat uygulamasını etkin bir şekilde izler.	18,3	54,2	24,2	3,3	
13	Okulumuz, velilere uygun etkinlikler düzenlemektedir.	12,5	58,3	4,2	12,5	12,5
14	Diğer öğretmenlerle iş birliği yaparım.	16,7	54,2	12,5	16,6	
15	Okul personeli arasında dostane bir ilişki sürdürülür.	4,2	62,5	4,2	16,7	12,4
16	Takım ruhumuz ve moralimiz yüksek.	25	58,3		12,5	4,2
17	Okulumuza aidiyet hissediyorum.	36,2	51,5	12,3		

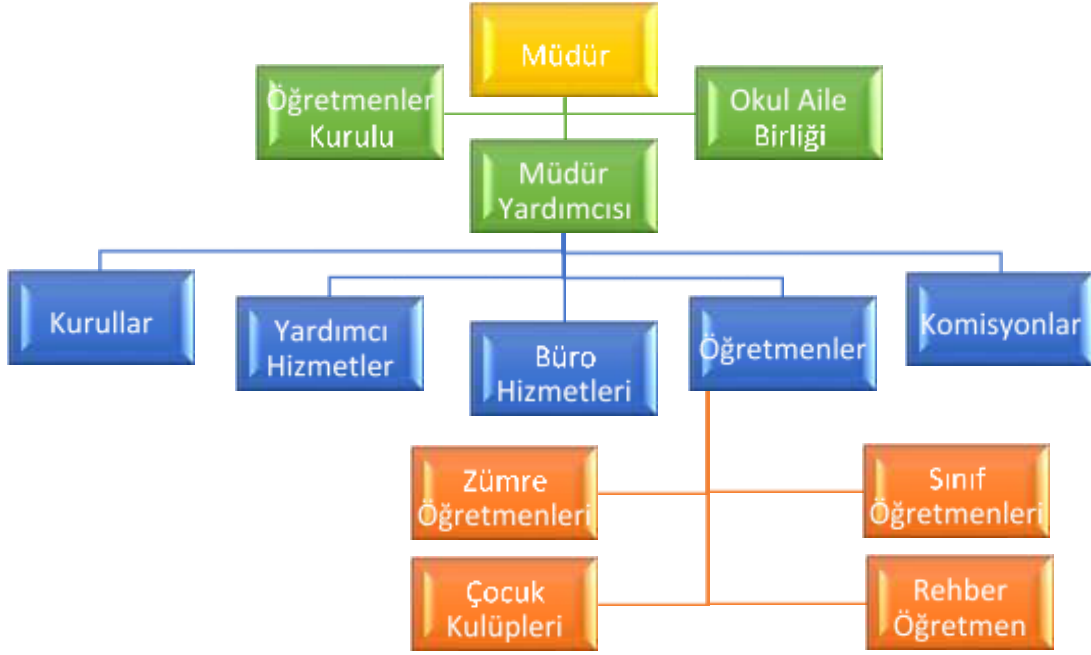
## Veli Anketi Sonuçları:

Sıra	MADDELER	KATILMA DERECESESİ				
		%				
		Kesinlikle Katılıyorum	Katılıyorum	Kararsızım	Kısmen Katılıyorum	Katılmıyorum
1	Okulun misyonu ve vizyonunu tam olarak anlıyorum.	40	49,2	3	3,6	4,2
2	Okulda eğitim ve yönetim kalitesi sürekli olarak gelişiyor.	46,7	43	1,8	5,5	3
3	Okul temiz ve hijyeniktir.	49,8	41,8	3,6	4,8	
4	Okul, öğrencilerin ve personelin güvenliğini sağlamak için uygun güvenlik önlemleri alır.	32,9	47,5	9,5	12,1	
5	Okul, yeni kabul edilen öğrencilere uygun desteği sağlar.	45,5	46,1	4,8	3	0,6
6	Okul, çocuğumun okumaya olan ilgisini geliştirmesine yardımcı olabilir.	46,7	41,2	6,7	3,6	1,8
7	Okul çocuğumun öğrenme ilgisini güçlendiriyor.	30,9	46,7	7,9	8,4	6,1
8	Okul çocuğumun ahlaki gelişimini teşvik edebilir.	35,2	48,5	4,2	7,3	4,8
9	Okulda kullanılan değerlendirme yöntemleri çocuğumun gelişimini tüm yönleriyle anlamama yardımcı oluyor.	58,9	33,9	1,8	3,6	1,8
10	Okul, çocuğumun öğrenme performansı ve gelişimi hakkında beni iyi bilgilendiriyor.	21,8	47,9	9,7	10,9	9,7
11	Okul çocuğuma duygusal rahatsızlık ve öğrenme güçlükleri ile karşılaştığında yeterli desteği ve rehberlik sağlar.	30,3	48,5	4,8	10,9	5,5
12	Öğretmenlerin benimle iletişim kurma yöntemlerinden memnunuz.	18,8	39,4	13,9	11,5	16,4
13	Herhangi bir problem durumunda müdür endişelerime cevap veriyor.	32,4	43,1	11,5	9,7	3,3
14	Okulda, velilerin ihtiyaçlarına uygun eğitim faaliyetleri düzenlenir.	35,2	48,5	4,2	7,3	4,8
15	Okul, çocukların gelişimini desteklemek için velilerle iyi bir ilişki kurar.	58,8	34	1,8	3,6	1,8
16	Okul, aktif veli katılımını teşvik eder.	21,8	47,9	9,7	10,9	9,7
17	Okulun veli etkinliklerine aktif olarak katılırım.	30,3	48,5	4,8	10,9	5,5
18	Bir veli olarak okula aidiyet hissediyorum.	18,8	39,4	13,9	16,5	11,3
19	Çocuğumun ev ödevlerini tamamlamasını sağlarım.	22,4	43	11,5	9,7	13,3
20	Çocuğumu okumaya teşvik ederim.	27,3	48,2	24,5		
21	Çocuğumun her gün okula gitmesini sağlarım.	69,7	30,3			
22	Çocuğumun eğitiminde aktif bir ortağım.	21,8	47,9	9,7	10,9	9,7

## 2.7. Okul/Kurum İçi Analiz

Bu bölümde; teşkilat yapısı, insan kaynaklarının yetkinlik düzeyi, kurum kültürü, teknoloji ve bilişim altyapısı, fiziki ve mali kaynaklara ilişkin analizlere yer verilmiştir.

### 2.7.1 Teşkilat Şeması



## 2.7.2. İnsan Kaynakları

Bu bölümde; okulumuz personeline ilişkin nicel veriler ile personelin sahip olduğu niteliklerin analizi yapılmıştır.

Okulumuzun insan kaynakları yönetime ilişkin temel politika ve stratejileri Milli Eğitim Bakanlığının politika ve stratejisine uyumlu olarak “çalışanların yönetimi süreci” kapsamında yürütülmektedir. İnsan kaynaklarına ilişkin politika ve stratejiler okulumuzun kilit süreçleri ile uyum içerisindedir. Okulumuzun kilit süreçleri Okul Gelişim Yönetim Ekibinde “eğitim-öğretim süreci”, ”okul-veli ve öğrenci işbirliği süreci” olarak belirlenmiştir.

Okulumuzda işe alma, işten çıkarma ve ücretlendirme ile ilgili konular Milli Eğitim Bakanlığı kanun ve yönetmeliklerine uygun olarak yapılmaktadır. Bunun dışında destek personel alımı, mesleki yetkinlikleri ve yapılan işin niteliğine uygunluğu dikkate alınarak, belirtilen yasa ve yönetmelikleri kapsayan şartlarda okul idaresi ve Okul Aile Birliği tarafından yapılmaktadır.

Kanun ve yönetmeliklerde belirtilen ders saati sayısına ve norm kadro esasına göre insan kaynakları planlaması yapılmaktadır.

Çalışanın işten ayrılması (emekli olma, yer değiştirme) durumunda, yerine atama Milli Eğitim Bakanlığı prosedürleri doğrultusunda yapılmaktadır. Çalışanların kısa süreli (rapor, izin vb.) ayrılmaları durumunda ise dersin boş geçmemesi için gerekli planlama yapılmaktadır. Yönetici veya dersi boş olan öğretmenler derslere girmektedir.

İnsan kaynaklarına ilişkin politika ve stratejiler belirlenirken çalışanlar bu sürece dâhil edilmekte ve bu stratejiler her yıl Okul Gelişim Yönetim Ekibi tarafından güncellenmektedir

Kaliteli ve çağdaş eğitim politikamızın amacı evrensel düşüncelere sahip, yaratıcı, demokratik, insan haklarına saygılı, yeniliklere açık, katılımcı ve çağdaş bireyler yetiştirmektir.

Okul yöneticilerimiz, çalışanların ekip halinde çalışmalarının etkili halde gerçekleşmesini, özverili, uyumlu ekipler oluşturarak, onlara her konuda yardımcı ve önder olarak, okulun imkânlarını sunarak, çalışanları yüreklendirip zamanında ödüllendirerek sağlamaktadırlar.

Okulumuz çalışanlarının grup dayanışmasını sağlamak için yılda bir kez piknik, en az bir kere çalışanların katılımıyla yemekler düzenlenmektedir.

Okulumuzda eğitim-öğretim kalitesi yüksek, kendi alanlarında yetkin öğretmen kadrosu bulunmaktadır. Çalışanlar Milli Eğitim Bakanlığı mevzuatındaki değişikliklere göre bilgilendirilmekte, öğretmenlere yapılan anketlerde ihtiyaç duyulan konularla ilgili programlar Milli Eğitim Müdürlüğü ile işbirliğine gidilip hizmet içi eğitim planları yapılmaktadır. Misyon ve vizyonumuzdaki değerlere ulaşmak için çağdaş eğitim anlayışı ve çağdaş eğitim kalitesinde eğitim yapabilmek amacıyla çalışanlara kurumumuz örgüt kültürüne uygun, hizmet içi eğitimleri

verilmektedir. Öğretmenlerimizin bireysel düzeyde ilgi ve yetenekleri doğrultusunda ders dışı etkinlikler, sosyal kulüpler, ders dağıtım çizelgeleri planlanmaktadır. Ekip düzeyinde ise örgüt kültürünü yansıtmak, bireysel farklılıklara önem vermek ve takım ruhuna sahip olmak ilkelerimizle hareket eden, birbirleri ile işbirliğine açık öğretmenlerimiz tarafından öğrenme olanakları oluşturulmakta ve katılıma özendirilmektedir. Öğrenme faaliyetlerine ilişkin bilgiler çeşitli ortamlardan elde edilmektedir. Çalışanların kendilerini geliştirmeleri amacıyla öğrenme faaliyetleri desteklenmekte ve seminer, toplantı, eğitim vb. katılmaları sağlanmaktadır.

1	Kurumun sahip olduğu toplam norm kadro sayısı,	13
2	Çalışan toplam personel sayısı,	17
3	İhtiyaç duyulan branşlar ve ihtiyaç sayısı,	0
4	Buna bağlı olarak yapılan istihdam sayısı,	0
5	Personelin nasıl atandığı,	İsteğe Bağlı, resen
6	Varsa geçici personelin alındığı kaynağı,	TYÇP
7	Kadrosu olmayıp da sözleşmeli çalıştırılan personelin sayısı,	1
8	Eğitim düzeyi, gönüllü olarak aldığı diğer görevler,	0
9	Okul/kuruma son -en az- iki yılda gelen giden personel sayısı mümkün ise neden okul/kurumdan tayin istedikleri,	Gelen:2 Norm Fazlası, İl içi
10	Ortalama okulda çalışma yılı,	5
11	Ortalama hizmet içi eğitim saati,	6
12	Çalışana verilen ödül ve ceza sayısı	Ödül: 12 - Ceza: 0

**Tablo 5. Çalışanların Görev Dağılımı**

Çalışanın Unvanı	Görevleri
Okul /Kurum Müdürü	1.Ders okutmak 2.Kanun, tüzük, yönetmelik, yönerge, program ve emirlere uygun olarak görevlerini yürütmeye, 3.Okulu düzene koyar, Denetler. 4.Okulun amaçlarına uygun olarak yönetilmesinden, değerlendirilmesinden ve geliştirmesinden sorumludur. 5.Okul müdürü, görev tanımında belirtilen diğer görevleri de yapar.
Müdür Yardımcısı	1.Ders okutur. 2.Okulun her türlü eğitim-öğretim, yönetim, öğrenci, personel, tahakkuk, ayniyat, yazışma, sosyal etkinlikler, yatılılık, bursluluk, güvenlik, beslenme, bakım, nöbet, koruma, temizlik, düzen, halkla ilişkiler gibi işleriyle ilgili olarak okul müdürü tarafından verilen görevleri yapar. 3.Müdür yardımcısı, görev tanımında belirtilen diğer görevleri de yapar.
Öğretmenler	1.İlköğretim okullarında dersler sınıf veya branş öğretmenleri tarafından okutulur. 2.Öğretmenler, kendilerine verilen sınıfın veya şubenin derslerini, programda belirtilen esaslara göre plânlamak, okutmak, bunlarla ilgili uygulama ve deneyleri yapmak, ders dışında okulun eğitim-öğretim ve yönetim işlerine etkin bir biçimde katılmak ve bu konularda kanun, yönetmelik ve emirlerde belirtilen görevleri yerine getirmekle yükümlüdürler.



	<p>3.Sınıf öğretmenleri, okuttukları sınıfı bir üst sınıfta da okuturlar.</p> <p>4.İlköğretim okullarının 4'üncü ve 5'inci sınıflarında özel bilgi, beceri ve yetenek isteyen; beden eğitimi, müzik, görsel sanatlar, din kültürü ve ahlâk bilgisi, yabancı dil ve bilgisayar dersleri branş öğretmenlerince okutulur.</p> <p>5.Derslerini branş öğretmeni okutan sınıf öğretmeni, bu ders saatlerinde yönetince verilen eğitim-öğretim görevlerini yapar.</p> <p>6.Okulun bina ve tesisleri ile öğrenci mevcudu, yatılı-gündüzlü, normal veya ikili öğretim gibi durumları göz önünde bulundurularak okul müdürlüğünce düzenlenen nöbet çizelgesine göre öğretmenlerin, normal öğretim yapan okullarda gün süresince, ikili öğretim yapan okullarda ise kendi devresinde nöbet tutmaları sağlanır.</p> <p>7.Yönetici ve öğretmenler; Resmî Gazete, Tebliğler Dergisi, genelge ve duyurulardan elektronik ortamda yayımlananları Bakanlığın web sayfasından takip eder.</p> <p>8.Elektronik ortamda yayımlanmayanları ise okur, ilgili yeri imzalar ve uygularlar.</p> <p>9.Öğretmenler dersleri ile ilgili araç-gereç, laboratuvar ve işliklerdeki eşyayı, okul kütüphanesindeki kitapları korur ve iyi kullanılmasını sağlarlar</p>
Yardımcı Hizmetler Personeli	<p>1.Yardımcı hizmetler sınıfı personeli, okul yönetince yapılacak plânlama ve iş bölümüne göre her türlü yazı ve dosyayı dağıtmak ve toplamak,</p> <p>2.Başvuru sahiplerini karşılamak ve yol göstermek,</p> <p>3.Hizmet yerlerini temizlemek, aydınlatmak ve ısıtma yerlerinde çalışmak,</p> <p>4.Okula getirilen ve çıkarılan her türlü araç-gereç ve malzeme ile eşyayı taşıma ve yerleştirme işlerini yapmakla yükümlüdürler.</p>
Kaloriferci	<p>1.Kaloriferci, kalorifer dairesi ve tesisleri ile ilgili hizmetleri yapar.</p> <p>2.Kaloriferin kullanılmadığı zamanlarda okul yönetince verilecek işleri yapar.</p> <p>3.Kaloriferci, okul müdürüne, müdür yardımcısına ve nöbetçi öğretmene karşı sorumludur.</p> <p>4.Müdürün vereceği hizmete yönelik diğer görevleri de yapar</p>

**Tablo 6. İdari Personelin Hizmet Süresine İlişkin Bilgiler**

Hizmet Süreleri	2024 Yıl İtibarıyla	
	Kişi Sayısı	%
1-4 Yıl	0	0
5-6 Yıl	0	0
7-10 Yıl	0	0
10.....Üzeri	2	100

**Tablo 7. Öğretmenlerin Hizmet Süreleri (Yıl İtibarıyla)**

Hizmet Süreleri	Branşı	Kadın	Erkek	Hizmet Yılı	Toplam
1-3 Yıl	Sözleşmeli Rehber Ö.	1		1	1
4-6 Yıl	Sınıf Öğretmeni	1		4	1
7-10 Yıl	Sınıf Öğretmeni	1		9	1
11-15 Yıl	Sınıf öğretmeni İngilizce Öğretmeni	2		11-12	2
16-20	Sınıf Öğretmeni	2		17-19	2
20 ve üzeri	Sınıf Öğretmeni	1	3	21-23-25-33	4

**Tablo 8. Kurumdaki Mevcut Hizmetli/ Memur Sayısı**

	Görevi	Erkek	Kadın	Eğitim Durumu	Hizmet Yılı	Toplam
1	Hizmetli (TYP)		2	Lise	1	2

**Tablo 9. Okul/kurum Rehberlik Hizmetleri**

Mevcut Kapasite				Mevcut Kapasite Kullanımı ve Performans					
Psikolojik Danışman Norm Sayısı	Görev Yapan Psikolojik Danışman Sayısı	İhtiyaç Duyulan Psikolojik Danışman Sayısı	Görüşme Odası Sayısı	Danışmanlık Hizmeti Alan			Rehberlik Hizmetleri İle İlgili Düzenlenen Eğitim/Paylaşım Toplantısı vb. Faaliyet Sayısı		
				Öğrenci Sayısı	Öğretmen Sayısı	Veli Sayısı	Öğretmenlere Yönelik	Öğrencilere Yönelik	Velilere Yönelik
1	1	0	1	320	11	320	8	12	12

### 2.7.3. Teknolojik Düzey

Okulumuzun teknolojik altyapısı ve teknolojiyi kullanabilme düzeyine ilişkin analizi yapılmıştır.

Okulumuzda bilgiyi üretmek için eğitim teknolojilerinden yoğun olarak yararlanılmaktadır. Okulumuz eğitimde kalıcı öğrenmenin amacı ile “Bilimin ışığında, değişmeye ve gelişmeye açık olmak” ilkesinden, “Eğitim-öğretimde teknolojik alt yapının iyileştirilmesi ve yaygınlaştırılması” stratejisinden hareketle, teknolojiyi en üst düzeyde kullanmaktadır. Bu amaçla gerekli bütçe oluşturulmaktadır.

Teknolojinin önemi ve çağdaş eğitim anlayışımızdan hareketle öğretmenlerimiz, ders ortamında bilgisayar, mikroskop, fotokopi makinesi, internet ve baskı makinesi vb. araç-gereçleri ihtiyaç duyduklarında kullanmaktadırlar. Okulumuz Fatih Projesi Alt Yapısını kullanarak Türk Telekom internet ile internete bağlanmaktadır. İnternet okulumuzdaki tüm bilgisayarlara ulaşmaktadır. İdarecilerimizin odalarında, Öğretmenler ve Memur odasında, Rehber Öğretmen odasında, Tüm bina da bulunan sınıflarımızda akıllı tahta, mevcuttur. Ayrıca okulumuzun internet sitesi bulunmaktadır. Okulumuzda günün şartlarına ve ekonomik koşullarına uygun olmayan araç-gereçler yenileri ile değiştirilmektedir. Açığa çıkan kullanım fazlası araçlar imkânları olmayan okullara hibe edilmektedir. Okulumuz bilgi ve bilgi birikimi kavramlarını önemseyerek öğrenci ve çalışanlarla ilgili gerekli bilgileri düzenli ve sistemli bir biçimde dosyalamaktadır.

Üst yönetimden gelen ve okul içerisinde gerekli olan bilgiler paydaşlara yazılı imza sirküleriyle, DYS üzerinden ( Doküman Yönetim Sistemi) ve sözlü olarak duyurulmaktadır. Okulumuza kayıt olan öğrenciler için hazırlanan öğrenci bilgi formları dosyalanarak e-okul yönetim bilgi sistemine kaydedilmektedir. Bu sisteme okul idaresi yetkilileri kendi görev tanımları içinde ulaşabilmekte ve bilgiler güncellenmektedir. Bu bilgilerin kaybolmaması için arşivlenmesi ve yedeklenmesi yapılmaktadır.

Rehberlik ve psikolojik danışma bölümü, öğrencilerle ilgili yaptığı çalışmalarını Rehberlik Yürütme Kurulunda kurul üyeleri ile paylaşmaktadır. Paylaşılan bilgiler dikkate alınarak önlemlerle ilgili planlama yapılmakta ve arşivlenmektedir.

Okulumuz binalarının dış etkenlerden korunması amacıyla bakım, onarım ihtiyaçları planlı ve gerektiğinde yapılmaktadır. Binaların zemin etüdü ilgili kurumlara yaptırılmıştır. Bina ve dersliklerde bulunan araçların, elektronik cihazların (tv, vcd, yazıcı, bilgisayar, fotokopi, vb.) bakım onarımları periyodik olarak yapılmaktadır. Ayrıca bina ve donanımların yangın, doğal afet, sabotaj ve teröre karşı planları yapılmaktadır. Binaların elektrik sistemi, kalorifer kazanı, baca ve çatıların bakımı periyodik olarak yapılmaktadır.

**Tablo 10. Teknolojik Araç-Gereç Durumu**

Araç-Gereçler	Mevcut Durum	İhtiyaç
Akıllı Tahta	9	0
Dizüstü Bilgisayar	3	2
Fotokopi Makinası	2	1
Yazıcı Sayısı	2	0
TV Sayısı	2	0
Kamera	23	0
İnternet Bağlantı Hızı	50 Mbps'e kadar	0

**Tablo 11. Fiziki Mekan Durumu**

Fiziki Mekân	Var	Yok	Adedi	İhtiyaç
Öğretmen Odası	x		1	0
Ekipman Odası	x		1	0
Kütüphane	x		1	0
Rehberlik Servisi	x		1	0
Resim Odası		x	0	0
Müzik Odası		x	0	0
Çok Amaçlı Salon		x	0	0
Teknoloji ve Tasarım Odası		x	0	0
Spor Salonu		x	0	0
Otopark		x	0	0
Spor Alanları		x	0	0
Kantin	x		1	0
Fen Bilgisi Laboratuvarı		x	0	0
Yardımcı Personel Odası	x		1	0
Arşiv	x		1	0
Harita Odası		x	0	0
Destek Odası	x		1	0

#### 2.7.4. Mali Kaynaklar

Okul/Kurumun mali kaynak analizi aşağıda belirtilmiştir.

Okulumuzda finans kaynaklar yıllık bütçe planına göre oluşturulmaktadır. Giderlerle ilgili düzenlemeler Okul Aile Birliği ve komisyonlar tarafından yapılmaktadır. Okulumuz kar amacı gütmeyen bir kuruluştur. Yıllık bütçe gelirleri Okul Aile Birliğine yapılan veli bağışları, kantin, tiyatro, gezi, kermes gelirlerinden oluşmaktadır. Okulumuz bütçesi oluşturulurken çalışanlar bilgilendirilmektedir. Toplantılarda bireysel ve grup olarak belirlenen ihtiyaçlar okulumuz finansal kaynaklarından sağlanmaktadır.

Yatırımlar, okulumuzun politika ve stratejilerini destekleyecek doğrultuda öncelikli ihtiyaçlarına göre planlanmakta, satın alma komisyonu tarafından teklifler alınmakta ve değerlendirme yapılarak uygun teklif seçilmektedir. Alınan hizmet ve araç-gereçler, muayene ve teslim alma komisyonu tarafından teslim alınarak ilgili demirbaşaya kaydedilmektedir.

Okul Aile Birliği çalışanları, Okul Gelişim Yönetim Ekibi ve toplantılarda birlikte olunarak bilgi birikimi aktarılmaktadır. Ayrıca tüm gelir ve giderler Tefbis sistemine işlenmektedir.

**Tablo 12. Kaynak Tablosu**

Kaynaklar	2023	2024	2025	2026	2027	2028
Genel Bütçe	0	0				
Okul Aile Birliđi	67.588,84	23.432,82	33.000,00	43.000,00	53.000,00	63.000,00
Özel İdare	0	0				
Kira Gelirleri	6.201,74	10.185,00	18.000,00	26.000,00	34.000,00	42.000,00
Döner Sermaye	0	0				
Dış Kaynak/Projeler	0	0				
Diđer	21.000,00	0	48.000,00	58.000,00	68.000,00	78.000,00
TOPLAM	94.790,58	33.617,82	99.000,00	127.000,00	155.000,00	183.000,00

**Tablo 13. Gelir-Gider Tablosu**

YILLAR	2021		2022		2023	
HARCAMA KALEMLERİ	GELİR	GİDER	GELİR	GİDER	GELİR	GİDER
Bakım Onarım Mal ve Malzemeleri Alımı		1.389,74		1.403,27		21.410,71
Bilişim Araçları Bakım Onarım Giderleri		1.987,39		0		
Genel Hizmetler		2.611,49		5.945,30		16.327,07
Kalorifer Tesisatı Onarımları		350,00		0		4.655,36
Kırtasiye ve Büro Malzemeleri Alımı	29.849,92	3.079,39	62.551,50	1.763,27	94.790,58	3.338,85
Milli Eğitim Müdürlükleri Aktarım		225,78		803,23		2.403,90
Temizlik Malzemeleri Alımı		929,28		2.362,23		3.952,36
Elektrik Tesisatı Onarımları		7.081,20		0		3.500,00
<b>GENEL</b>		<b>17.654,27</b>		<b>12.277,30</b>		<b>61.823,25</b>

## 2.7.5. İstatistiki Veriler

**Tablo 14. Öğrenci Durumu**

	Genel mevcut	Ortalama sınıf mevcudu	Mevcudu en fazla olan sınıf mevcudu sayısı	Mevcudu en az olan sınıf mevcudu sayısı	Kaynaştırma eğitimine tabi öğrenci sayısı
2023	312	35	39	30	8
2022	284	36	41	28	9
2021	275	34	41	28	9

**Tablo 15. Öğrenci Kursları**

	Kurs açılan dersler	Katılan öğrenci sayısı	Görev alan öğretmenlerin sayısı	Kursun akademik başarıya olan katkısı	Kursun Açılımı
2023	Türkçe- Matematik	18	1	%95	İYEP
2022	0	0	0	0	
2021	Türkçe- Matematik	12	1	%90	DYK

**Tablo 16. Okul/Kurumun Akademik Başarısı**

	Genel mevcut	Ulusal düzeyde yapılan sınavlarda başarı sağlayan öğrenci sayısı mevcuda oranı	İl başarı sırası	Sınıfını doğrudan geçen öğrenci sayısı/oranı	Sınıf tekrarı yapan öğrenci sayısı/oranı
2024	312	0	0	312 %100	
2023	284	0	0	282 %98	2
2022	275	12	0	275 %100	

**Tablo 17. Okul/Kurumda Yapılan Sosyal Faaliyetler**

	Toplam Kutlanan BG ve Hafta Sayısı	Toplam Düzenlenen Kermes Sayısı	Toplam Düzenlenen Gezi Sayısı	Toplam Düzenlenen Spor Etkinliği Sayısı
2024	28	1	8	4
Görev alan öğretmen sayısı	10	10	8	6
Görev alan öğrenci sayısı	312	312	210	180
Görev alan velilerin sayısı	32	56	45	20
2023	28	2	5	2
Görev alan öğretmen sayısı	10	10	5	2

Görev alan öğrenci sayısı	284	284	165	80
Görev alan velilerin sayısı	57	82	35	12
2022	28	0	1	1
Görev alan öğretmen sayısı	10	0	1	2
Görev alan öğrenci sayısı	275	0	33	80
Görev alan velilerin sayısı	28	0	3	4

**Tablo 18. Öğrenci Devam Durumu**

	Öğrencilerin devamsızlık ortalaması	Önceki yılda devamsızlıktan kalan öğrenci sayısı	Bu yıl sürekli devamsızlık yapan öğrenci sayısı	Önceden devamsız olup da devamı sağlanan öğrenci sayısı
2023	12	0	1	0
2022	18	2	0	0
2021	22	2	0	0

**Tablo 19. Sosyal Kulüplerin Çalışması**

Kurulan sosyal kulüpler	Gerçekleştirdiği projeler
Afet Hazırlık ve Sivil Savunma Kulübü	
Yeşilay, Kızılay ve Kan Bağışı Kulübü	
Zeka Oyunları ve Spor Kulübü	
Atatürkçü Düşünceyi Geliştirme Kulübü	
Çocuk Hakları Kulübü	
E-twinning Kulübü	
Kütüphanecilik Kulübü	
Hayvanları Sevme ve Koruma Kulübü	
Sağlık, Temizlik ve Beslenme Kulübü	
Sıfır Atık Kulübü	
Değerler Kulübü	



**Tablo 20. Personel Devam Durumu**

	Zorunlu izinler hariç alınan izin süreleri	Sevk alma sıklığı	Haftalık sevk sayısı	Alınan rapor sayısı
2023	2	2 ayda	0	1
2022	3	2 ayda	0	1
2021	2	2 ayda	0	1

**Tablo 21. Rehberlik Hizmetleri**

	Yararlanan öğrenci sayısı	Diğer faaliyetleri
2023	312	Alıştırma ve oryantasyon hizmetleri Öğrenci Teknoloji Bağımlılığı ve Veli Rehberlik Eğitim Çalışmaları Bireyi tanıma hizmetleri
2022	284	Alıştırma ve oryantasyon hizmetleri Öğrenci Teknoloji Bağımlılığı ve Veli Rehberlik Eğitim Çalışmaları Bireyi tanıma hizmetleri
2021	275	Alıştırma ve oryantasyon hizmetleri Öğrenci Teknoloji Bağımlılığı ve Veli Rehberlik Eğitim Çalışmaları Bireyi tanıma hizmetleri

Kantin: Okul aile birliği tarafından kişiye kiralanarak işletilmekte olup, öğrencilerin beslenme ihtiyaçlarını karşılayacak düzeydedir. Öğrenciler kantinden alışveriş yapmaktadır.

Sivil Savunma ile ilgili planlar hazırlanarak sene başında güncellenmektedir. Eylül ayında kalorifer baca temizliği, elektrik tesisatı kontrolü, deprem ve personel tahliye tatbikatları yapılmaktadır.

Okulumuz Çorlu merkezde bulunmaktadır. Otogar ile yürüyüş mesafesindedir.

Milli Eğitim ve yerel projelere katılım gösterilmektedir.

Okulumuzun giriş ve çıkış kapılarında engelli bireyler için engelli rampası bulunmaktadır.

## 2.8. Çevre Analizi (PESTLE)

Çevre analiziyle okul/kurum üzerinde etkili olan veya olabilecek politik, ekonomik, sosyo-kültürel, teknolojik, yasal çevresel dış etkenlerin tespit edilmesi amaçlanmıştır.

**Tablo 22. PESTLE Analiz Tablosu**

<b>Politik-Yasal etkenler</b>	<b>Ekonomik etkenler</b>
<ul style="list-style-type: none"><li>● Kalkınma Planı ve Orta Vadeli Program,</li><li>● Bakanlık, il ve ilçe stratejik planlarının incelenmesi,</li><li>● Yasal yükümlülüklerin belirlenmesi,</li><li>● Oluşturulması gereken kurul ve komisyonlar,</li><li>● Okul/kurum çevresindeki politik durum.</li><li>● Öğrencilerin değişik ihtiyaçlarına, doğal yeteneklerine ve ilgi alanlarına odaklanması,</li><li>● Okulumuzun bulunduğu çevrenin, eğitime-öğretime erişebilirlik hakkında zorunlu eğitimi aşan beklentileri,</li></ul>	<ul style="list-style-type: none"><li>● Okul/kurumun bulunduğu çevrenin genel gelir durumu,</li><li>● İş kapasitesi,</li><li>● Okul/kurumun gelirini arttırıcı unsurlar,</li><li>● Okul/kurumun giderlerini arttıran unsurlar,</li><li>● Tasarruf sağlama imkânları,</li><li>● İşsizlik durumu,</li><li>● Mal-ürün ve hizmet satın alma imkânları,</li><li>● Kullanılabilir bütçe</li><li>● Velilerin sosyo ekonomik düzeyi</li><li>● Bilginin, refaha ve mutluluğa ulaşmada itici güç olarak belirmesi,</li><li>● Toplum kavramında, internet kullanımı sonucunda meydana gelen değişiklikler,</li><li>● Çalışanlarda değişik becerilerin ve daha fazla esnekliğin aranmasına yol açan küreselleşme ve rekabetin gittikçe arttığı ekonomi,</li></ul>
<b>Sosyokültürel etkenler</b>	<b>Teknolojik etkenler</b>
<ul style="list-style-type: none"><li>● Kariyer beklentileri,</li><li>● Ailelerin ve öğrencilerin bilinçlenmeleri,</li><li>● Aile yapısındaki değişimler (geniş aileden çekirdek aileye geçiş, erken yaşta evlenme vs.),</li><li>● Nüfus artışı,</li><li>● Göç,</li><li>● Nüfusun yaş gruplarına göre dağılımı,</li><li>● Hayat beklentilerindeki değişimler (Hızlı para kazanma hırısı, lüks yaşama düşkünlük, kırsal alanda kentsel yaşam),</li><li>● Beslenme alışkanlıkları,</li><li>● Değerler, mesleki etik kuralları vb.</li><li>● Göçler dolayısıyla artan mahallemizdeki okul çağı öğrenci sayısı,</li><li>● Birçok geleneksel sosyal yapının etkisinin azalması.</li></ul>	<ul style="list-style-type: none"><li>● Okul/kurumun teknoloji kullanım durumu</li><li>● e- Devlet uygulamaları,</li><li>● Dijital Platformlar üzerinden uzaktan eğitim imkânları,</li><li>● Okul/kurumun sahip olmadığı teknolojik araçlar</li><li>● Personelin ve öğrencilerin teknoloji kullanım kapasiteleri,</li><li>● Personelin ve öğrencilerin sahip olduğu teknolojik araçlar,</li><li>● Teknoloji alanındaki gelişmeler</li><li>● Teknolojinin eğitimde kullanımı</li><li>● Teknolojinin ilerlemesinin, yayılmasının ve benimsenmesinin artması,</li><li>● Bilginin hızlı üretimi, erişilebilirlik ve kullanılabilirliğinin gelişmesi,</li><li>● Teknolojinin sağladığı yeni öğrenme ve etkileşim-paylaşım olanakları</li></ul>
<b>Çevresel Etkenler</b>	
<ul style="list-style-type: none"><li>● Hava ve su kirlenmesi,</li><li>● Toprak yapısı,</li><li>● Bitki örtüsü,</li><li>● Doğal kaynakların korunması için yapılan çalışmalar,</li><li>● Çevrede yoğunluk gösteren hastalıklar,</li><li>● Doğal afetler (deprem kuşağında bulunma, Covid 19, kene vakaları vb.)</li></ul>	

## 2.9.GZFT Analizi

Okul/kurumun güçlü ve zayıf yönleri ile okul/kurum dışında oluşabilecek fırsatlar ve tehditler belirlenmiştir.

**Tablo 23. GZFT Listesi**

İç Çevre	
Güçlü Yönler	Zayıf Yönler
Okul kayıt oranının yüksek olması. Okulun kendilerini güvende hissedebildikleri bir alan olması	Öğrencilerin, oyun ihtiyaçlarını karşılayabilecekleri alanların yetersiz olması. Öğrencilerin okuma alışkanlıklarının yetersizliği
Okulun güçlü, tecrübeli, bilinçli, mevzuata hâkim bir yönetici ve eğitimci kadrosunun olması Öğretmenler arası iyi ilişkilerin ve koordinasyonun olması, eğitim kadrosunun özverili ve güçlü olması Öğretmenlerin tecrübeli olması Norm Kadroların dolu olması	Öğretmenlerin mesleki gelişimlerini artırıcı faaliyetlerinin azlığı Yardımcı Personel sıkıntısı
Sosyal çalışmalarda faal olma ve dayanışma Okul Aile Birliği ile yönetici ve öğretmenlerin işbirliği içinde çalışıyor olmaları Veli görüşme günlerinin olması	Ailelerin öğrencilerin eğitim-öğretim faaliyetlerine yeterli önem vermemesi Velinin aşırı korumacılık anlayışı Velilerin eğitim seviyesinin düşüklüğü ve ilgisiz olmaları
Okul kantininin olması. Fiziki donanımın yeterli olması Okulun, bahçenin ve sınıfların temiz olması	Alarm sisteminin yeterli olmaması Okul bahçesini sosyal, sportif ve kültürel faaliyetler için dar olması Aydınlanma, probleminin olması
Gelir ve giderin ayarlanması Yardıma ihtiyacı olanlara yardım edilmesi	İnternet hızının yetersiz olması
Yönetim, öğretmen, öğrenci, veli, ve çalışan ilişkisinin olumlu olması İdarecilerin velilere karşı gösterdiği sabır Belirli gün ve haftaların özenli ve güzel kutlanması Kurulan ekiplerin güzel çalışması Birlik beraberlik ruhu olması	Veli, öğrenci ve çevrenin sosyo - ekonomik ve eğitim düzeyinin düşük olması Yardımsız insanlar az bağış yapması
Toplu halde harekete ve kurallara uyması Bayram kutlamaları ve sosyal çalışmaların yeterli olması Okulun daha iyi ve başarılı olmak için çaba göstermesi İdarecilerin veli, öğretmen ve öğrencileri sahiplenmesi	Okulun Cadde üzerinde bulunması Evrak yükünün fazla olması. Öğrenci – öğrenci, öğrenci – veli, veli – veli arasındaki ilişkinin olumsuzluğu

Dış Çevre	
Fırsatlar	Tehditler
Üst yöneticilerle iyi ilişkiler Çevre eğitim kurumları ile sivil toplum kuruluşları ile iyi ilişkilerin olması Bakanlığımızın ücretsiz ders kitabı dağıtımını uygulaması	Eğitim politikalarında çok sık değişiklik yapılması ve eğitim sistemindeki düzenlemelere ilişkin pilot uygulamaların yetersizliği Personel politikaları nedeni ile okul/kurumlarda yaşanan destek personel yetersizliği ve bunu telafi edebilecek hizmet alımında yaşanan kaynak sorunu
Ekonomik durumları iyi olan velilerin destekleri	Ekonomik ve sosyal yapı seviyesinin düşüklüğü Velilerin Sosyo-ekonomik düzeylerindeki farklılıklar.
Sosyal ve kültürel etkinliklerin sıkça düzenlendiği merkezlere yakınlığı Duyarlı velilerinin de bulunması ve gerektiğinde iş birliği içinde bulunması	Aile yapısının düzenli olmaması, parçalanmış aile sayısının fazlalığı Okulun çevresinin sürekli göç alması, nüfus sirkülasyonunun yoğun olarak yaşanması

	Medyanın (tv, internet, magazin, diziler vb.) öğrenciler üzerinde olumsuz etkilerinin olması
Eğitim kullanılan araç-gereçlerde ,teknolojik ekipmanlarda ve iletişimde yeni teknolojilerin kullanılması.	İnternet Altyapısının olmaması E-ortamın güvenliğinin tam sağlanamaması, yersiz, kötüye kullanımları ve yeni gelişen suçlar
Eğitimde fırsat eşitliğine yönelik alınan tedbirlerin her geçen gün daha artırılması hususundaki çabalar. *Psikolojik, sosyal ve hatta fiziksel şiddetin eğitim ve disiplin aracı olarak kullanılmasına son verilmesi.	*Siyasi ve sendikal grupların atama ve görevlendirmelerde yasal düzenlemeler üzerinde etkili olma isteği *Mevzuatın açık, anlaşılır ve ihtiyaca uygun hazırlanmaması nedeniyle güncelleme ihtiyacının sıklıkla ortaya çıkması
Doğal ortamların eğitim ortamlarını olumsuz etkilemesine karşı (soğuk-sıcakyağış-ulaşım vb.) teknoloji ve tedbirlerin gelişmesi. Tüm toplumlarda artan çevre bilinci.	Yeni nesillerde çevre bilincine karşı duyarsızlık.

## 2.10.Tespit ve İhtiyaçların Belirlenmesi

Gelişim ve sorun alanları ayırımında eğitim ve öğretim faaliyetlerine ilişkin üç temel tema olan Eğitime Erişim, Eğitimde Kalite ve kurumsal Kapasite kullanılmıştır. Eğitime erişim, öğrencinin eğitim faaliyetine erişmesi ve tamamlamasına ilişkin süreçleri; Eğitimde kalite, öğrencinin akademik başarısı, sosyal ve bilişsel gelişimi ve istihdamı da dâhil olmak üzere eğitim ve öğretim sürecinin hayata hazırlama evresini; Kurumsal kapasite ise kurumsal yapı, kurum kültürü, donanım, bina gibi eğitim ve öğretim sürecine destek mahiyetinde olan kapasiteyi belirtmektedir. Gelişim ve sorun alanları analizi ile GZFT analizi sonucunda ortaya çıkan sonuçların planın geleceğe yönelim bölümü ile ilişkilendirilmesi ve buradan hareketle hedef, gösterge ve eylemlerin belirlenmesi sağlanmaktadır.

DURUM ANALİZİ AŞAMALARI	TESPİTLER/ SORUN ALANLARI	İHTİYAÇLAR/ GELİŞİM ALANLARI
<b>Uygulanmakta Olan Stratejik Planın Değerlendirilmesi</b>	<input type="checkbox"/> Hedeflerin paydaş beklentilerini tam olarak ifade edecek şekilde ihtiyaçları karşılayacak sayıda olmaması	<input type="checkbox"/> Hedeflerin, stratejik planda yer alan analizlerin tamamı değerlendirilerek, içerik ve sayı bakımından iyi ifade edilmesi
<b>Mevzuat Analizi</b>	<input type="checkbox"/> Özel sektör kuruluşları, üniversiteler ve yerel kuruluşlar ile işbirliği gerektiren alımlarda, kurum ve kuruluşların mevzuat farklılığından kaynaklanan sorunlar	<input type="checkbox"/> Özel sektör, üniversite ve yerel kuruluşlardüzenlenenprotokollerdemevzuatbirliktekurum umuzunmevcutdurumuvekuruluşpolitikalarının birlikte değerlendirilmesi
<b>Üst Politika Belgeleri Analizi*</b>		<input type="checkbox"/> Stratejik Plan Hazırlama, Performans Programı ve Faaliyet Raporu Hazırlama, Stratejik Yönetim Süreci ile ilgili diğer iş ve işlemler
<b>Paydaş Analizi</b>	<ul style="list-style-type: none"> <li>• Paydaşların çeşitliliği ve paydaş kitlesinin nicel büyüklüğü,</li> <li>• Idarenin sorumluluk veya yetki alanı dışında paydaş beklentilerinin bulunması</li> </ul>	<input type="checkbox"/> Paydaşların idareden beklentilerinin faaliyet alanlarıyla uyumu sağlanmalı, plan döneminde kurumsal faaliyetler hakkında paydaşlara düzenli bilgilendirme yapılması
<b>İnsan Kaynakları Yetkinlik Analizi</b>	<input type="checkbox"/> Ulaşılabilir imkânlar ve doğal koşullar nedeni ile öğretmenlerin il merkezini veya belirli ilçeleri tercih etmeleri	<input type="checkbox"/> Atama ve yer değiştirme döneminde daha az tercih edilen ilçelerde öğretmenlere yönelik sosyal/kültürel faaliyetlere, motivasyon çalışmalarına daha fazla önem verilmesi
<b>Kurum Kültürü Analizi</b>	<input type="checkbox"/> Stratejik Yönetim Süreci ile ilgili iş ve işlemleri koordine edecek, nitelikli personel sayısının az olması	<input type="checkbox"/> Merkezi ve mahalli hizmetiçi eğitim faaliyetlerine katılım ile Stratejik Yönetim Süreci iş ve işlemlerini koordine edecek personel sayısının artırılması

<b>Fiziki Kaynak Analizi</b>	<input type="checkbox"/> Kurumumuzdaki pikap, minibüs türü taşıma araçlarının sayısı, ihtiyaçların karşılanmasında yetersizdir	<input type="checkbox"/> Kurumumuz bünyesinde yürütülen proje çalışmalarında öğrenci ve öğretmenlerin taşınması için ulaşım aracı tahsis edilmesi için kurumlar arası diyalogun artırılması
<b>Teknoloji ve Bilişim Altyapısı Analizi</b>	<input type="checkbox"/> Yerel düzeyde oluşturulan istatistik sisteminin etkin şekilde kullanılmaması	<input type="checkbox"/> Yerel istatistik sisteminin etkin şekilde kullanılması için gerekli yasal düzenlemelerin yapılması
<b>Mali Kaynak Analizi</b>	<ul style="list-style-type: none"> <li>• Öngörülemeyen nedenlerden dolayı bütçede kesinti ihtimalinin yapılması</li> <li>• Ulusal ve uluslararası fonların hibe desteğini kısıtlaması</li> </ul>	<input type="checkbox"/> Harcama planlamalarında mali kaynaklarda meydana gelecek öngörülemeyen değişikliklerin dikkate alınması
<b>PESTLE Analizi</b>	<ul style="list-style-type: none"> <li>• Hükümet eğitim politikaları</li> <li>• Norm kadro doluluk oranları</li> <li>• AB Hibe Fonları</li> <li>• Yerel yönetimler</li> <li>• Atama ve yer değiştirme iş ve işlemleri</li> <li>• Özel sektör ve sanayi kuruluşları ile ilişkiler</li> <li>• Ailelerin gelir düzeyi</li> <li>• İstihdam oranları</li> <li>• Üretim faaliyetleri</li> <li>Ar-Ge çalışmaları ile ilgili kaynak temini</li> <li>• Demografik dağılım</li> <li>• Sosyal ve kültürel zenginlik</li> <li>• Tarihi zenginlik</li> <li>• İş alanları</li> <li>• Sosyal farklılıklar</li> <li>• Parçalanmış aileler</li> <li>• Velilerin eğitim faaliyetlerine aktif katılımı</li> <li>• Okulumuzun teknolojik yeterliliği</li> <li>• Bilimsel ve teknolojik çalışmaların mali boyutu</li> <li>• Kaynak sağlayıcılarının kaygıları</li> <li>• Mevzuat hükümleri</li> <li>• Tarihi, turistik unsurlar</li> <li>• İklimsel koşullar</li> <li>• Jeolojik yapı</li> <li>• Çevresel faktörlerden kaynaklanan farklılıklar</li> <li>• Tarım, hayvancılık faaliyetleri</li> <li>• İç göç-dış göç oranları</li> <li>• Yeraltı ve yerüstü doğal kaynakların kullanımı</li> </ul>	<ul style="list-style-type: none"> <li>• Yerel yönetimlerle eğitim faaliyetleri kapsamında işbirliği artırılmalı</li> <li>• AB Hibe Fonlarının etkin kullanımı konusunda tedbir alınmalı</li> <li>• Kurumsal çalışmalar, mevzuatta yapılabilecek değişikliklere uygun olarak her an güncellenebilir şekilde kurgulanmalı</li> <li>• Ar-Ge faaliyetleri için bütçe ayrılması</li> <li>• Maddi desteği beklenen özel sektör yetkililerinin, eğitim faaliyetlerine katılımı sağlanmalı, tanıtım çalışmaları yapılmalı</li> <li>• Öğrenci velilerine maddi yükümlülük getirecek çalışmalardan kaçınılmalı</li> <li>• Kadınların eğitim çalışmalarına aktif katılımını sağlayacak etkinlikler düzenlenmeli</li> <li>• Kaynak taraması yapılarak, mahallemizin sosyal ve kültürel zenginlikleri hakkında yayın hazırlanmalı ve paydaşlarla paylaşılmalı</li> <li>• Sosyal içermeli, gelenek-görenekleri yansıtmaya olanak verecek çalışmalara ağırlık verilmeli</li> <li>• Parçalanmış ailelere ve çocuklarına yönelik rehberlik ve psikolojik danışma hizmetlerinin türü ve sayısı artırılmalı</li> <li>• Bilimsel ve teknolojik proje, sergi, fuar gibi çalışmalara gerek personel gerekse de öğrenci katılımı sağlanmalı</li> <li>• Kaynak sağlayıcılarının eğitim içerikli faaliyetlerini tanıtımalarına olanak sağlamalı, bu tanıtımlar yaygınlaştırılmalı</li> <li>• Paydaşlara yönelik Müdürlüğümüzün faaliyetleri ve yasal dayanakları hakkında bilgi verici broşür, kitapçık hazırlanmalı</li> <li>• Yerel düzeyde Performans Değerlendirme Sistemi geliştirilerek yönetici ve öğretmenlerin mesleki niteliği artırılmalı</li> <li>• Çorlu İlçesinin çevresel imkânları ve elverişli doğası, eğitim faaliyetlerinde fırsat olarak değerlendirilmeli</li> <li>• Doğa temalı çalışmalar düzenlenmeli</li> <li>• 1.Sınıf öğrencilerine yönelik uyum haftası etkinlikleri amacına uygun gerçekleştirilmeli</li> <li>• İlçe Emniyet Müdürlüğü ile öğrencilerin güvenliği hakkında etkin çalışmalar düzenlenmeli</li> </ul>

\*

Üst politika belgeleri analizinde Tablo 2'ten yararlanılarak sadece ihtiyaçlar/gelişim alanları sütunu doldurulmuştur.

# 3.BÖLÜM

## GELECEĞE BAKIŞ

### 3. GELECEĞE BAKIŞ

Okul Müdürlüğümüzün misyon, vizyon, temel ilke ve değerlerinin oluşturulması kapsamında öğretmenlerimiz, öğrencilerimiz, velilerimiz, çalışanlarımız ve diğer paydaşlarımızdan alınan görüşler, sonucunda stratejik plan hazırlama ekibi tarafından oluşturulan Misyon, Vizyon, Temel Değerler; Okulumuz üst kurulana sunulmuş ve üst kurul tarafından onaylanmıştır.

#### 3.1. Misyon

Aziz Günden İlkokulu, Bilimsel, Sosyal ve kültürel faaliyetlerle yüzleri gülen, enerjisi yüksek, mutlu öğrencilerin topluma sunulduğu bir eğitim ortamı olmaktır.

#### 3.2. Vizyon

Aziz Günden İlkokulu; geçmişten güç alarak, bugünün değerini bilen ve geleceğe umutla ve mutlu yürüyebilen, çağdaş bireyler yetiştirir.

#### 3.3. Temel Değerler

Temel Değerlerimiz	
1	İşbirliği içinde ve ekip ruhuyla çalışmak
2	Akla ve bilime önem vermek.
3	Kalite ve çalışmadan taviz vermemek
4	Öğrencilerimizin her birini ayrı ayrı görerek onların bireysel çabalarını desteklemek,
5	Öğrencilerimizin, yaratıcı ve sorgulayıcı düşünme becerisini kazanmalarını sağlamak,
6	Öğrencilerimizin, etkin ve verimli çalışma alışkanlığı kazanmasında onlara rehberlik etmek,
7	Öğrencilerimizin, paylaşımcı ve işbirliği ile çalışmayı esas alan yöntemler kullanmalarını sağlamak.
8	Öğrencilerimize bilgiye erişim araçlarını kullanma olanaklarını sunmak.
9	Okul-aile işbirliğini önemseyerek, çocuk eğitiminde ailenin ve okulun birlikte çalışmasını sağlamak.



### 3.4. AMAÇ, HEDEF VE PERFORMANS GÖSTERGESİ İLE STRATEJİLERİN BELİRLENMESİ

Tablo 24. Amaç, Hedef, Gösterge ve Stratejilere İlişkin Tablolar

TEMA	EĞİTİM-ÖĞRETİME ERİŞİM ve KATILIM								
<b>Amaç 1</b>	A.1 Öğrencilerin eğitim öğretime etkin katılımlarıyla donanımlı olarak bir üst öğrenime geçişi sağlanacaktır.								
<b>Hedef 1.1</b>	H.1.1 Öğrenme kayıpları önleyici çalışmalar yapılarak azaltılacaktır.								
<b>Performans Göstergeleri</b>	<b>Hedefe Etkisi</b>	<b>Başlangıç Değeri</b>	<b>2024</b>	<b>2025</b>	<b>2026</b>	<b>2027</b>	<b>2028</b>	<b>İzleme Sıklığı</b>	<b>Rapor Sıklığı</b>
<b>PG 1.1.1 ( İlkokullarda Yetiştirme Programına (İYEP) dâhil olan öğrencilerin Türkçe dersi kazanımlarına ulaşma oranı (%)</b>	%60	60	65	70	80	90	100	6 ay	6 ay
<b>PG 1.1.2 (İlkokullarda Yetiştirme Programına dâhil olan öğrencilerin matematik dersi kazanımlarına ulaşma oranı (%)</b>	%60	60	65	70	80	90	100	6 ay	6 ay
<b>PG 1.1.3 (20 gün ve üzeri özürsüz devamsızlık yapan öğrenci oranı (%)</b>	%20	5	5	4	3	2	1	6 ay	6 ay
<b>PG 1.1.4 (20 gün ve üzeri özürlü devamsızlık yapan öğrenci oranı (%)</b>	%20	10	8	6	4	2	1	6 ay	6 ay
<b>Koordinatör Birim</b>	Okul İdaresi ve Öğretmenler								
<b>İş birliği Yapılacak Birimler</b>	İlçe Milli Eğitim Müdürlüğü, İlçe Vatandaşlık Nüfus İşleri Müdürlüğü								
<b>Riskler</b>	Veli iletişim ve adres bilgilerine ulaşılamaması Öğrencilerin kursa devam etme konusunda devamsızlık yapmaları, Velilerin yeterli bilgi sahibi olmadıkları için bu tür kurslara karşı ön yargılı olmaları.								
<b>Stratejiler</b>	S.1. Öğrencilerin Türkçe dersindeki eksikleri tespit edilerek İYEP aracılığıyla akademik yeterliklerinin artırılması sağlanacaktır. S.2 Öğrencilerin matematik derslerindeki eksikleri tespit edilerek İYEP aracılığıyla akademik yeterliklerinin artırılması sağlanacaktır. S.3 Dijital platformlar aracılığıyla öğrencilerin tamamlayıcı ve destekleyici eğitim almaları sağlanacaktır. S.4 İYEP'in ders içeriklerine katkı sağlayacak etkinlik, okuma vb aktivitelerin zenginleştirilmesi sağlanacaktır. S.5 İYEP içerikleri öğrencinin hazır bulunuşluk seviyesi dikkate alınarak hazırlanacaktır. S.6 Öğrencilerin devamsızlık nedenleri tespit edilerek devamsızlığa neden olan etmenler giderilecektir.								

<b>Maliyet Tahmini</b>	1.200.00TL
<b>Tespitler</b>	İyep ve destek eğitim de dijital platformlar yerine yazılı ve görsel materyallerin daha çok kullanılması. Eğitime erişimle ilgili problemler iletişimin koordinesinde yaşanan aksaklıklardan meydana gelmektedir.
<b>İhtiyaçlar</b>	Veli adres bilgileri değiştiğinde eğer nüfus müdürlüklerinde değişiklik kaydı yapıldıysa e okul üzerinden güncelleme yapma yolu ile değişikliğe ulaşılabilmektedir. Fakat nüfus müdürlüklerine bildirilmeyen adres değişimlerinde yerel kaynaklarla işbirliğine ihtiyaç vardır. İyep öğrenci belirleme ve ölçme araçları, Öğrenci ders kitapları

TEMA	EĞİTİM-ÖĞRETİMDE KALİTE								
<b>Amaç 2</b>	A.2 Öğrencilere medeniyetimizin ve insanlığın ortak değerleriyle çağın gereklerine uygun bilgi, beceri, tutum ve davranışlar kazandırılacaktır.								
<b>Hedef 2.1</b>	H.2.1 Öğrencilere evrensel değerler, sağlıklı yaşam ve çevre bilinci duyarlılığı kazandırılacaktır								
<b>Performans Göstergeleri</b>	<b>Hedefe Etkisi</b>	<b>Başlangıç Değeri</b>	<b>2024</b>	<b>2025</b>	<b>2026</b>	<b>2027</b>	<b>2028</b>	<b>İzleme Sıklığı</b>	<b>Rapor Sıklığı</b>
<b>PG 2.1.1 Öğrenci başına okunan kitap sayısı</b>	%40	10	12	14	16	18	20	6 ay	6 ay
<b>PG 2.1.2 Sağlıklı ve dengeli beslenme ile ilgili verilen eğitim sayısı</b>	%40	1	2	3	4	5	6	6 ay	6 ay
<b>PG 2.1.3 Sağlıklı ve dengeli beslenme ile ilgili verilen eğitime katılan öğrenci sayısı</b>	%20	220	230	240	250	260	270	6 ay	6 ay
<b>PG 2.1.4 Çevre bilincinin artırılmasına yönelik verilen eğitim sayısı</b>	%40	2	2	3	4	5	6	6 ay	6 ay
<b>PG.2.1.5 Çevre bilincinin artırılmasına yönelik verilen eğitimlere katılan öğrenci sayısı</b>	%30	250	250	255	260	265	270	6 ay	6 ay
<b>PG.2.1.6. Nezaket kurallarına yönelik yapılan etkinlik sayısı</b>	%40	1	1	3	4	5	6	6 ay	6 ay
<b>PG.2.1.7 Nezaket kurallarına yönelik yapılan etkinliklere katılan öğrenci sayısı</b>	%20	220	230	240	250	260	270	6 ay	6 ay
<b>Koordinatör Birim</b>	Okul İdaresi, Öğretmenler ve Öğrenciler Rehber öğretmenler								
<b>İş birliği Yapılacak Birimler</b>	Okul Aile Birliği - İlçe Sağlık Birimleri, Belediyeler, İl ve İlçe Milli Eğitim Müdürlükleri								

<b>Riskler</b>	1-Kitap Okunacak yeterli alanların olmaması 2- Eğitim verilecek fiziki ortam yetersizliği 3- Öğrencilere aile de kitap okuma ve sağlıklı beslenme konusunda yeterince rol model olacak kişilerin olmaması. 4-Yeterli mali desteğin bulunamaması
<b>Stratejiler</b>	S1 Okul Kütüphanesi zenginleştirilecek, öğrencilerin kütüphaneden yararlanması sağlanacaktır. S2 Türkçe dersinde ders saatinin bir bölümü okumaya ayrılacak ve okul müdürlüğüne planlanan zamanlarda okuma etkinlikleri düzenlenecektir. S3 Serbest etkinlikler saati, öğrencilerin sanatsal, sportif ve kültürel faaliyetlere katılım sağlayacağı şekilde düzenlenecektir. S4 Öğrencilere sağlıklı ve dengeli beslenmelerine yönelik bilgilendirme eğitimleri ve etkinlikler yapılacaktır. S5 Öğrencilerin çevre bilincinin artırılmasına yönelik etkinlikler yapılacaktır. S6 Öğrencilere, nezaket ve görgü kuralları konusunda eğitimler verilerek konuya ilişkin etkinlikler düzenlenecektir.
<b>Maliyet Tahmini</b>	15.000.00TL
<b>Tespitler</b>	Okulumuzda kitap okuma köşelerinin oluşturulmasına ihtiyaç vardır. Yapılan eğitimlere velilerin katılım oranının az olması. Verilen eğitimlerin sadece okulda kalması günlük hayatta uygulanması için velilerin yeterli desteği sağlamaması. Okulumuzda sosyal, kültürel ve sportif etkinliklere yönelik çalışmaların olduğu görülmüştür.
<b>İhtiyaçlar</b>	Eğitimler için diğer kurumlarla iş birliklerinin yapılması Bilgilendirme için afiş, broşür gibi materyallerin sağlanması Okul ve okul dışı etkinliklere yönelik finans desteğine ihtiyaç vardır.

TEMA	EĞİTİM-ÖĞRETİMDE KALİTE									
<b>Amaç 3</b>	A.3 Temel eğitimde öğrencilerin kaliteli eğitime erişimleri fırsat eşitliği temelinde artırılarak bilişsel, duyuşsal ve fiziksel olarak çok yönlü gelişimleri sağlanacak ve temel hayat becerilerini edinmiş öğrenciler yetiştirilecektir.									
<b>Hedef 3.1</b>	H.3 Öğrencilerin bilimsel, kültürel, sanatsal, sportif ve toplum hizmeti alanlarında ders dışı etkinliklere katılım oranı artırılabilecektir.									
<b>Performans Göstergeleri</b>	<b>Hedefe Etkisi</b>	<b>Başlangıç Değeri</b>	<b>2024</b>	<b>2025</b>	<b>2026</b>	<b>2027</b>	<b>2028</b>	<b>İzleme Sıklığı</b>	<b>Rapor Sıklığı</b>	
<b>PG 3.1.1</b> Okulda bir eğitim ve öğretim döneminde bilimsel, kültürel, sanatsal ve sportif alanlarda en az bir faaliyete katılan öğrenci oranı (%)	%25	10	12	14	16	18	20	6 ay	6 ay	
<b>PG 3.1.2</b> Bir eğitim ve öğretim yılında en az iki sosyal sorumluluk ve toplum hizmeti çalışmalarına katılan öğrenci oranı (%)	%25	3	6	9	12	15	18	6 ay	6 ay	

<b>PG 3.1.3</b> Bir eğitim ve öğretim yılında yerel, ulusal ve uluslararası proje, yarışma vb. etkinliklere katılan öğrenci oranı (%)	%25	4	6	8	10	15	20	6 ay	6 ay
<b>PG 3.1.4</b> Okulda bir eğitim ve öğretim yılında geleneksel çocuk oyunları alt başlığında en az bir faaliyete katılan öğrenci oranı (%)	%25	25	30	35	40	45	50	6 ay	6 ay
<b>PG 3.1.5</b> Okulda bir eğitim ve öğretim yılında geleneksel çocuk oyunlarına yönelik olarak düzenlenen alan/mekan sayısı.	%25	5	10	15	20	25	30	6 ay	6 ay
<b>Koordinatör Birim</b>	Okul müdürü, Müdür yardımcısı, Sınıf Öğretmenleri								
<b>İş birliği Yapılacak Birimler</b>	Gençlik ve Spor Bakanlığı, İlçe Millî Eğitim Müdürlüğü, Belediyeler								
<b>Riskler</b>	-Okul dışı imkânların oluşturulmasında ilgili kurum ve kuruluşların yeterli desteği göstermemesi, - Öğrencilerin sosyal girişimcilik konusundaki isteksizliği, - Okullara kaynak aktarılmasında kullanılacak kriterlerin belirsiz olması,								
<b>Stratejiler</b>	S1 Her bir öğrencinin bir kulüp faaliyetinde aktif olarak yer alması sağlanarak kulüp faaliyetlerinin etkinliği artırılabilecektir. S2 Öğrencilerin seviyelerine uygun olarak toplumsal sorunların çözümüne katkı sağlamak ve farkındalık oluşturmak amacıyla afet ve acil durum, çevre, eğitim, spor, kültür ve turizm, sağlık ve sosyal hizmetler alanlarında toplum hizmeti faaliyetlerine katılımları artırılabilecektir. S3 Okul bünyesinde yarışmalar düzenlenecektir. S4 Diğer kurum ve kuruluşlarla iş birliği içerisinde yürütülen bilimsel, sosyal, kültürel, sanatsal ve sportif alanlardaki faaliyetler artırılabilecektir. S5 Okul bahçeleri çocukların geleneksel oyunlarla vakit geçirmelerini sağlayacak ve gelişimlerini destekleyecek şekilde etkin olarak kullanılacaktır. S6 Okul bünyesinde etkinlikler düzenlenecektir. S7 Öğrencilerin yerel, ulusal ve uluslararası proje ve yarışmalara katılmaları teşvik edilecektir. S8 E-okul sisteminde bulunan sosyal etkinlik modülünde gerçekleştirilen etkinlikler işlenecektir. S9 Okul bahçeleri geleneksel çocuk oyunlarına yönelik düzenlenecektir. S10 Öğrenci seviyesi ve öğretim programı kazanımlarına uygun olarak geleneksel çocuk oyunları ders içi etkinliklerde kullanılacaktır. S11 Eğitim- öğretim yılı içerisinde okullarda geleneksel çocuk oyunları şenliği yapılacaktır								
<b>Maliyet Tahmini</b>	5.200.00TL								
<b>Tespitler</b>	- İlgili kurum ve kuruluşlarla iş birliği çalışmaları, - Okul bahçelerinin öğrencilerin çok yönlü gelişimini destekleyecek şekilde tasarlanması ve dersler ile ders dışı etkinliklerin kültürel kazanımlarla desteklenmesi, - Okul ve mahalle spor kulüpleri ile bölgesel değişim programları ve şartları elverişsiz okulların öğrenci ve öğretmenlerinin desteklenmesi için finansman sağlanması, - Okullar arası farklılıkları tespit etmek ve kaynakları adaletli bir şekilde paylaşmak için sistem kurulması, - Hedeflenen başarıyı gösteremeyen öğrencilerin desteklenmesine yönelik mekanizmaların oluşturulması.								
<b>İhtiyaçlar</b>	Okul bahçelerindeki oyun alanlarını düzenleme çalışmalarının yapılması. İlgili kurumlarla iş birliği çalışmalarının yapılması.								

TEMA	KURUMSAL KAPASİTE									
<b>Amaç 4</b>	A.4 Eğitim ortamlarının fiziki imkânları geliştirilecektir.									
<b>Hedef 4.1</b>	H.4.1 Temel eğitimde okulların niteliğini arttıracak uygulama ve çalışmalara yer verilecektir.									
<b>Performans Göstergeleri</b>	<b>Hedefe Etkisi</b>	<b>Başlangıç Değeri</b>	<b>2024</b>	<b>2025</b>	<b>2026</b>	<b>2027</b>	<b>2028</b>	<b>İzleme Sıklığı</b>	<b>Rapor Sıklığı</b>	
<b>PG 4.1.1 İyileştirilen fiziki mekân (derslikler, kütüphaneler, vb.) sayısı.</b>	%50	80	85	90	95	100	100	6 ay	6 ay	
<b>Koordinatör Birim</b>	Okul Müdürü									
<b>İş birliği Yapılacak Birimler</b>	Belediyeler, Kamu idareleri, Üniversiteler									
<b>Riskler</b>	Belirlenen eksiklikler için yeterli bütçenin olmaması Yapılacak fiziki mekânlar için okullarda yeterli alanın olmaması									
<b>Stratejiler</b>	S1 Fiziki mekânların iyileştirilmesi için kamu idareleri, belediyeler ve işverenlerle iş birlikleri yapılacaktır. S2 Kütüphane iyileştirilmesi için sektör ile iş birlikleri yapılacaktır.									
<b>Maliyet Tahmini</b>	25.000.00TL									
<b>Tespitler</b>	İş birliği yapılacak birimlerden olumlu geri dönüşlerin olmaması Maliyet konusunda yeterli parasal kaynakların olmaması									
<b>İhtiyaçlar</b>	Fiziki mekân için yeterli alanların oluşturulması Oluşturulacak alanlar için malzeme desteği									

# 4.BÖLÜM

## MALİYETLENDİRME

#### 4.1. Maliyetlendirme

Kurumumuz 2024-2028 Stratejik Planı'nın maliyetlendirilmesi sürecindeki temel gaye, stratejik amaç, hedef ve eylemlerin gerektirdiği maliyetlerin ortaya konulması suretiyle politika tercihlerinin ve karar alma sürecinin rasyonelleştirilmesine katkıda bulunmaktır. Bu sayede, stratejik plan ile bütçe arasındaki bağlantı güçlendirilecek ve harcamaların önceliklendirilme süreci iyileştirilecektir.

Bu temel gayeden hareketle planın tahmini maliyetlendirilmesi şu şekilde yapılmıştır:

- ✓ Hedeflere ilişkin eylemler durum analizi çalışmaları sonuçlarından tespit edilmiştir,
- ✓ Eylemlere ilişkin tahmini maliyetler belirlenmiştir,
- ✓ Eylem maliyetlerinden hareketle hedef maliyetleri belirlenmiştir,
- ✓ Hedef maliyetlerinden yola çıkılarak amaç maliyetleri belirlenmiş ve amaç maliyetlerinden de stratejik plan maliyeti belirlenmiştir.

Müdürlüğümüz stratejik planında 4 hedef bulunmaktadır. Söz konusu hedeflere ilişkin bütçe dağılımları 5 yıllık olarak alttaki tabloda belirtilmiştir. Tabloda görüldüğü üzere son iki yılın gelir ve giderlerinde yaşanan artıştan hareketle hazırlanan beş yıllık maliyetlendirme sonucunda Müdürlüğümüzün tahmini olarak 46.400,00 TL'lik bir harcama yapacağı düşünülmektedir. Plan dönemi amaç maliyetlerine ilişkin alttaki tabloda ayrıntılı bilgiye yer verilmiştir.

**Tablo 28. Tahmini Maliyet Tablosu**

	2024	2025	2026	2027	2028	Toplam Maliyet
<b>Amaç 1</b>	200.00	200.00	250.00	250.00	300.00	1.200.00TL
<b>Hedef 1.1</b>	200.00	200.00	250.00	250.00	300.00	1.200.00TL
<b>Amaç 2</b>	1.800.00	1.900.00	1.900.00	3.600.00	5.800.00	15.000.00TL
<b>Hedef 2.1</b>	1.800.00	1.900.00	1.900.00	3.600.00	5.800.00	15.000.00TL
<b>Amaç 3</b>	1.900.00	5.200.00	5.800.00	5.900.00	6.200.00	25.000.00TL
<b>Hedef 3.1</b>	1.900.00	5.200.00	5.800.00	5.900.00	6.200.00	25.000.00TL
<b>Amaç 4</b>	700.00	900.00	1.100.00	1.200.00	1.300.00	5.200.00TL
<b>Hedef 4.1</b>	700.00	900.00	1.100.00	1.200.00	1.300.00	5.200.00TL
<b>Genel Yönetim Giderleri</b>	0	0	0	0	0	0
<b>TOPLAM</b>	4.600.00	8.200.00	9.050.00	10.950.00	13.600.00	46.400.00TL

# 5.BÖLÜM

## İZLEME VE DEĞERLENDİRME



## 5. 1. İZLEME VE DEĞERLENDİRME

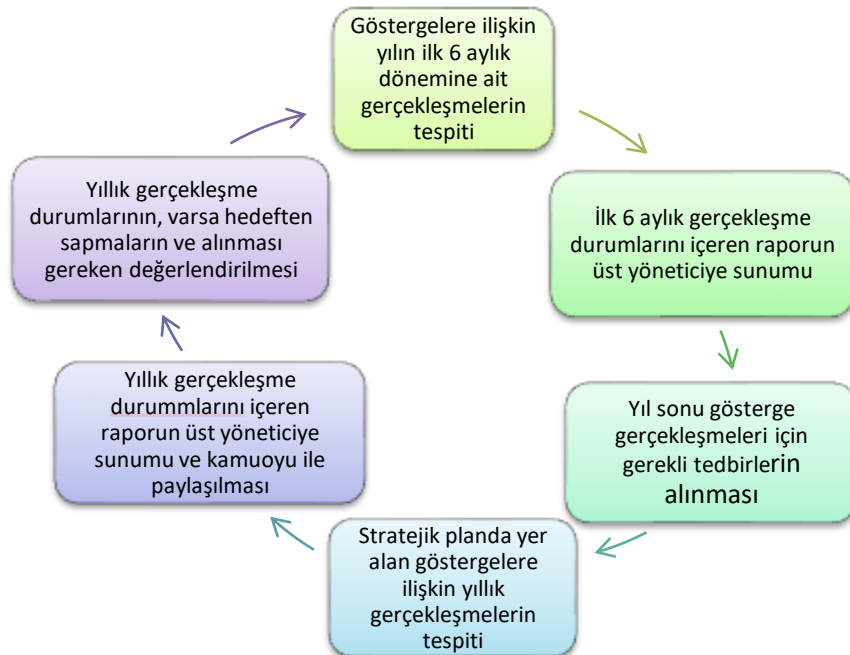
İzleme, stratejik plan uygulamasının sistematik olarak takip edilmesi ve raporlanmasıdır. Değerlendirme ise uygulama sonuçlarının amaç ve hedeflere kıyasla ölçülmesi ile söz konusu amaç ile hedeflerin tutarlılık ve uygunluğunun analizi olarak tanımlanmaktadır. Stratejik planda ortaya konulan hedeflere ilişkin olarak yıllık iş planlarının oluşturulması ve hedeflere ilişkin somut göstergelerin geliştirilmesi önem arz etmektedir. Diğer taraftan, stratejik planın gerçekleştirilmesinde etkili bir izleme ve değerlendirme sisteminin kurulması temel kritik başarı faktörü olarak görünmektedir. 5018 sayılı kanun çerçevesinde hazırlanan yıllık raporların yanı sıra yıl içindeki uygulamaların takibine imkân tanıyacak belirli periyotları içeren raporlama ile uygulamaların izlenmesi ve gerekli değerlendirmelerin yapılarak faaliyetlerin sürekli olarak iyileştirilmesinin sağlanması öngörülmektedir.

Aziz Günden İlkokulu Müdürlüğü 2024-2028 Stratejik Planı İzleme ve Değerlendirme Modelinin çerçevesini;

1. 2024-2028 Stratejik Planı ve performans programlarında yer alan performans göstergelerinin gerçekleştirme durumlarının tespit edilmesi,
2. Performans göstergelerinin gerçekleştirme durumlarının hedeflerle kıyaslanması,
3. Sonuçların raporlanması ve paydaşlarla paylaşımı,
4. Gerekli tedbirlerin alınması süreçleri oluşturmaktadır.

Müdürlüğümüz 2024-2028 Stratejik Planında yer alan performans göstergelerinin gerçekleştirme durumlarının tespiti yılda iki kez yapılacaktır. Yılın ilk altı aylık dönemini kapsayan birinci izleme kapsamında, Müdürlüğümüz strateji geliştirme birimi tarafından performans programlarında yer alan performans göstergelerinin gerçekleştirme durumları tespit edilecektir. Göstergelerin gerçekleştirme durumları hakkında hazırlanan rapor üst yöneticiye sunulacak ve böylelikle göstergelerdeki yıllık hedeflere ulaşılmasını sağlamak üzere gerekli görülebilecek tedbirlerin alınması sağlanacaktır.

Yılın tamamını kapsayan ikinci izleme dâhilinde; Müdürlüğümüz strateji geliştirme birimi tarafından performans programlarında yer alan performans göstergelerinin yılsonu gerçekleştirme durumları tespit edilecektir. Yılsonu gerçekleştirme durumları, varsa gösterge hedeflerinden sapmalar ve bunların nedenleri üst yönetici başkanlığında birim yöneticilerince değerlendirilerek gerekli tedbirlerin alınması sağlanacaktır.



## Stratejik Plan İzleme Değerlendirme Süreci

İzleme Değerlendirme Dönemi	Gerçekleştirilme Zamanı	İzleme Değerlendirme Dönemi Süreç Açıklaması	Zaman Kapsamı
<b>Birinci İzleme Değerlendirme Dönemi</b>	<b>Her Yılın Temmuz Ayı İçerisinde</b>	<ul style="list-style-type: none"><li>-Performans göstergelerinin 6 aylık gerçekleşme durumlarına ilişkin verilerin toplanması ve konsolide edilmesi.</li><li>-Göstergelerin gerçekleşme durumları hakkında hazırlanan raporun üst yöneticiye sunulması</li></ul>	<b>Ocak Temmuz Dönemi</b>
<b>İkinci İzleme Değerlendirme Dönemi</b>	<b>İzleyen Yılın Şubat Ayı Sonuna Kadar</b>	<ul style="list-style-type: none"><li>-Performans programlarında yer alan performans göstergelerinin yıllık gerçekleşme durumlarına ilişkin verilerin toplanması ve konsolide edilmesi.</li><li>-Yılsonu gerçekleştirmelerinin, gösterge hedeflerinden sapmaların ve sapma nedenlerin değerlendirilerek gerekli tedbirlerin alınması</li></ul>	<b>Tüm Yıl</b>

## EKLER:

### EK-1 Paydaş Anketleri

#### Öğrenci Anketi

Sıra	MADDELER	KATILMA DERECEŚİ				
		%				
		Kesinlikle Katılıyorum	Katılıyorum	Kararsızım	Kısmen Katılıyorum	Katılmıyorum
1	Öğretmenlerimle ihtiyaç duyduğumda rahatlıkla görüşebilirim.					
2	Okul müdürü ile ihtiyaç duyduğumda rahatlıkla konuşabiliyorum.					
3	Okulun rehberlik servisinden yeterince yararlanabiliyorum.					
4	Okula ilettiğimiz öneri ve isteklerimiz dikkate alınır.					
5	Okulda kendimi güvende hissediyorum.					
6	Okulda öğrencilerle ilgili alınan kararlarda bizlerin görüşleri alınır.					
7	Öğretmenlerim adildir.					
8	Teneffüslerde ihtiyaçlarımı giderebiliyorum.					
9	Okulun içi ve dışı temizdir.					
10	Okulun binası ve diğer fiziki mekânlar yeterlidir.					
11	Okul kantininde satılan malzemeler sağlıklı ve güvenlidir.					
12	Okulumuzda yeterli miktarda sanatsal ve kültürel faaliyetler düzenlenmektedir.					

#### Öğretmen Anketi

Sıra	MADDELER	KATILMA DERECEŚİ				
		%				
		Kesinlikle Katılıyorum	Katılıyorum	Kararsızım	Kısmen Katılıyorum	Katılmıyorum
1	Okulun misyonu ve vizyonunu tam olarak anlıyorum.					
2	Okulda eğitim ve yönetim kalitesi sürekli olarak geliyor.					
3	Okul temiz ve hijyeniktir.					
4	Okul, öğrencilerin ve personelin güvenliğini sağlamak için uygun güvenlik önlemleri alır.					
5	Okul, yeni kabul edilen öğrencilere uygun desteği sağlar.					
6	Okulumuz mesleki yeterliliğimi geliştirmek için eğitim fırsatları sunuyor.					
7	Okul yönetimimiz öğretmenleri etkin bir şekilde yönlendirir.					
8	Okulumuz, öğrencilerin öğrenme ilgisini uyandıracak bir öğrenme ortamı oluşturmuştur.					
9	Etkili bir öğretmen olmak için ihtiyaç duyduğum kaynaklara erişimim var.					

10	Bana sunulan kaynakları kullanmak için gerekli eğitime sahibim.					
11	Okulumuzun, farklı ihtiyaçları olan öğrencileri desteklemek için etkin bir politikası vardır.					
12	Okulumuz müfredat uygulamasını etkin bir şekilde izler.					
13	Okulumuz, velilere uygun etkinlikler düzenlemektedir.					
14	Diğer öğretmenlerle iş birliği yaparım.					
15	Okul personeli arasında dostane bir ilişki sürdürülür.					
16	Takım ruhumuz ve moralimiz yüksek.					
17	Okulumuza aidiyet hissediyorum.					

## Veli Anketi

Sıra	MADDELER	KATILMA DERECESESİ				
		%				
		Kesinlikle Katılıyorum	Katılıyorum	Kararsızım	Kısmen Katılıyorum	Katılmıyorum
1	Okulun misyonu ve vizyonunu tam olarak anlıyorum.					
2	Okulda eğitim ve yönetim kalitesi sürekli olarak gelişiyor.					
3	Okul temiz ve hijyeniktir.					
4	Okul, öğrencilerin ve personelin güvenliğini sağlamak için uygun güvenlik önlemleri alır.					
5	Okul, yeni kabul edilen öğrencilere uygun desteği sağlar.					
6	Okul, çocuğumun okumaya olan ilgisini geliştirmesine yardımcı olabilir.					
7	Okul çocuğumun öğrenme ilgisini güçlendiriyor.					
8	Okul çocuğumun ahlaki gelişimini teşvik edebilir.					
9	Okulda kullanılan değerlendirme yöntemleri çocuğumun gelişimini tüm yönleriyle anlamama yardımcı oluyor.					
10	Okul, çocuğumun öğrenme performansı ve gelişimi hakkında beni iyi bilgilendiriyor.					
11	Okul çocuğuma duygusal rahatsızlık ve öğrenme güçlükleri ile karşılaştığımda yeterli desteği ve rehberlik sağlar.					
12	Öğretmenlerin benimle iletişim kurma yöntemlerinden memnunum.					
13	Herhangi bir problem durumunda müdür endişelerime cevap veriyor.					
14	Okulda, velilerin ihtiyaçlarına uygun eğitim faaliyetleri düzenlenir.					
15	Okul, çocukların gelişimini desteklemek için velilerle iyi bir ilişki kurar.					
16	Okul, aktif veli katılımını teşvik eder.					
17	Okulun veli etkinliklerine aktif olarak katılırım.					
18	Bir veli olarak okula aidiyet hissediyorum.					
19	Çocuğumun ev ödevlerini tamamlamasını sağlarım.					
20	Çocuğumu okumaya teşvik ederim.					
21	Çocuğumun her gün okula gitmesini sağlarım.					
22	Çocuğumun eğitiminde aktif bir ortağım.					

## Ek-2 Stratejik Plan Mimarisi

### Eđitime ve Öğretime Erişim ve Katılım

#### 1.1. Okula devam ve tamamlama

- 1.1.1. Sınıf tekrarı
- 1.1.2. Okulu bırakma
- 1.1.3. Devamsızlık

#### 1.2. Ders Dışı etkinliklere katılım

- 1.2.1. Kulüp faaliyetleri
- 1.2.2. Gezi, Fuar ve Gözlem Faaliyetleri
- 1.2.3. Sosyal Sorumluluk Faaliyetleri
- 1.2.4. Bölgesel (yerel), Ulusal ve Uluslararası Proje, Yarışma vb. Etkinliklere Katılım

#### 1.3. Özel eğitime ihtiyaç duyan bireylerin erişimi

#### 1.4. Destekleme ve yetiştirme kurslarına katılım ve devam

#### 1.5. Özel politika gerektiren grupların eğitim ve öğretime erişimi (göçmenler, romanlar, mevsimlik tarım işçilerinin çocuklarının eğitimi vd.)

#### 1.6. Uzaktan eğitim faaliyetlerine katılım

#### 1.7. Bir üst öğrenime geçiş

#### 1.8. Mezuniyet oranı

### 2. Eğitim ve Öğretimde Kalite

#### 2.1. Akademik Kazanımlar

- 2.1.1. Türkçe ve yabancı dil
  - 2.1.1.1. Dinleme
  - 2.1.1.2. Konuşma
  - 2.1.1.3. Okuma
  - 2.1.1.4. Yazma
  - 2.1.1.5. Okunan Kitap Sayısı
  - 2.1.1.6. Okuma, Yazma ve Konuşma Etkinlikleri
- 2.1.2. Matematik
- 2.1.3. Fen Bilimleri
- 2.1.4. Sosyal Bilimler
- 2.1.5. Meslek Dersleri
- 2.1.6. Eğitim Bilişim Ağı

#### 2.2. 21.yy. Becerileri

- 2.2.1. STEM
- 2.2.2. Yapay Zekâ
- 2.2.3. Çevre ve İklim Değişikliği
  - 2.2.3.1. Kaynakların Tasarruflu Kullanımı
- 2.2.4. Finansal Okuryazarlık
- 2.2.5. Dijital Okuryazarlık
- 2.2.6. İletişim ve İş Birliği
- 2.2.7. Bilgi ve Medya Okuryazarlığı
- 2.2.8. Girişimcilik
- 2.2.9. Sosyal ve Kültürlerarası Beceriler

2.2.10. Problem Çözme Becerileri (Matematiksel problem çözmeden çatışma çözmeye kadar detaylandırılabilir.)

2.2.11. Eleştirel Düşünme Becerileri

2.2.12. \*Yaratıcılık (Yenilikçilik) ve Bilimsel Araştırma Becerileri

2.2.13. Veri Okuryazarlığı

2.2.14. Sürdürülebilirlik ve İleri Dönüşüm

### **2.3. Toplumsal Yaşam Becerileri**

2.3.1. Sevgi, Saygı, Adalet ve Hoşgörü Kazanımları

2.3.2. Ahlaki ve Etik Değerler

### **2.4. Değerler Eğitimi**

2.4.1. Okul Hizmetlerine Katılım (temizlik, bakım vb.)

2.4.2. Sosyal Sorumluluk Çalışmaları

### **2.5. Ölçme ve Değerlendirme**

2.5.1. Okul Sınavları

2.5.2. Ulusal Sınavlar

2.5.3. Ulusal ve Uluslararası Faaliyetlerde Alınan Dereceler

### **2.6. Sektöre, Üst Öğrenime Hazırlık ve İstihdam**

2.6.1. Atölye Eğitimleri

2.6.2. Staj Eğitimleri

2.6.3. Buluş, Patent, Endüstriyel Tasarım, Marka ve Faydalı Model

2.6.4. Mesleki Alan Etkinlikleri

2.6.5. Mesleki Eğitime Katkı Sağlayacak İş Birlikleri

### **2.7. Rehberlik**

2.7.1. Eğitsel Rehberlik

2.7.2. Mesleki Rehberlik

2.7.3. Kişisel Rehberlik

2.7.4. Oryantasyon

2.7.5. Aile rehberliği

## **3. Kurumsal Kapasite**

### **3.1. Fiziksel İmkânlar ve Donatım**

3.1.1. Derslikler

3.1.2. Spor Salonu

3.1.3. Kütüphane

3.1.4. Çok amaçlı Salon

3.1.5. Öğretmenler Odası

3.1.6. İdari Bölümler

3.1.7. Okul Bahçesi

3.1.8. Atölyeler

3.1.9. Laboratuvarlar

3.1.10. Yatakhane/Pansiyon

3.1.11. Yemekhane

3.1.12. Tuvaletler

3.1.13. Oyun Alanları

3.1.14. Bilişim Sınıfları

### **3.2. Mali Yönetim**

3.2.1. Döner Sermaye Gelirleri

3.2.2. Mal ve Hizmet Alımları

3.2.3. Enerji Verimliliği

3.2.4. Kaynak Tasarrufu

### **3.3. İnsan kaynakları**

- 3.3.1. Öğretmenlerin Mesleki Gelişimi
  - 3.3.1.1. Okul Temelli Mesleki Gelişim Faaliyetleri
  - 3.3.1.2. Öğretmen Bilişim Ağı
  - 3.3.1.3. Mahalli Hizmet İçi Eğitimler
  - 3.3.1.4. Aday Öğretmenlik
  - 3.3.1.5. Mentorluk ve Koçluk
  - 3.3.1.6. Ulusal ve Uluslararası İyi Uygulama Örnekleri
  - 3.3.1.7. Personel Ödül Yönetimi
- 3.3.2. Okul Yöneticilerinin Mesleki Gelişimi
  - 3.3.2.1. Öğretmen Bilişim Ağı
  - 3.3.2.2. Mahalli Hizmet İçi Eğitimler
  - 3.3.2.3. Mentorluk ve Koçluk
  - 3.3.2.4. Ulusal ve Uluslararası İyi Uygulama Örnekleri
- 3.3.3. Destek Personelinin Mesleki Gelişimi
- 3.3.4. Motivasyon
- 3.3.5. İş Doyumu
- 3.3.6. Oryantasyon
- 3.3.7. Personelin İyi Olma Hali

### **3.4. Organizasyon**

- 3.4.1. Görev Dağılımı
- 3.4.2. Kurul ve Komisyonlar
- 3.4.3. Okul Aile Birliği
- 3.4.4. Katılımcılık
- 3.4.5. Şeffaflık ve Hesap Verebilirlik
- 3.4.6. İzleme ve Değerlendirme
- 3.4.7. Bilgi ve İletişim Teknolojilerinden Yararlanma
- 3.4.8. Öğrenci İşlerinin Yönetimi
- 3.4.9. Kurum İçi İletişim
- 3.4.10. Okul Toplum İlişkileri
- 3.4.11. Kurumlar Arası İletişim ve İş Birliği

### **3.5. Okul Sağlığı ve Güvenliği**

- 3.5.1. Kantin
- 3.5.2. Tuvaletler
- 3.5.3. Temizlik ve Hijyen Farkındalığı
- 3.5.4. Sağlıklı Beslenme ve Obezite
- 3.5.5. Bulaşıcı Hastalıklar
- 3.5.6. Bağımlılıkla Mücadele
- 3.5.7. Gıda Güvenliği
- 3.5.8. Okul Çevresi Güvenliği
- 3.5.9. İş Sağlığı ve Güvenliği (Okul Kazaları, Atölye Denetimleri vb.)
- 3.5.10. Zorbalık ve Şiddet

### **3.6. Sivil Savunma**

- 3.6.1. İlk Yardım ve Acil Durum
- 3.6.2. Afet riski azaltma
  - 3.6.2.1. Deprem
  - 3.6.2.2. Sel
  - 3.6.2.3. Heyelan
  - 3.6.2.4. Yangın
  - 3.6.2.5. Çığ
  - 3.6.2.6. Salgın hastalıklar

## EK-3 Örnek İzleme ve Değerlendirme Şablonu

2024-2025 Eğitim Öğretim Yılı Stratejik Plan İzleme ve Değerlendirme Tablosu					
A1					
H1.1					
Hedef 1.1 Performansı					
Sorumlu Birim					
Performans Göstergesi	Hedefe Etkisi (%)	Plan Dönemi Başlangıç Değeri *(A)	İzleme Dönemindeki Yıl Sonu Hedeflenen Değer (B)	İzleme Dönemindeki Gerçekleşme Değeri (C)	Performans (%) (C-A)/(B-A)
PG 1.1.1 Her dönem sınıf velilerine yönelik düzenlenen etkinlik sayısı	60	0	1	1	100
PG 1.1.2 En az bir aile eğitimi alan veli oranı (%)	40	25	75	60	70
Hedefe İlişkin Değerlendirmeler					
2024-2025 eğitim öğretim yılında PG 1.1.1 için performansın %100 oranında gerçekleştiği görülmektedir. 2024-2025 eğitim öğretim yılında PG 1.1.2 için performansı %70 oranında gerçekleştiği göz önünde bulundurularak ailelerin eğitim faaliyetlerine katılımının artırılması için sınıf rehber öğretmenleri aracılığıyla telefon görüşmeleri yapılması planlanmıştır.					

\* 2024-2028 dönemini kapsayan stratejik plan için 2023 yılsonu değeridir.

\*\*Her yılın ilk altı ayında, ilgili hedefe ait performans göstergelerinin performans düzeyi dikkate alınarak izlemenin yapıldığı yılın sonu itibarıyla hedeflenen değere ulaşıp ulaşılamayacağına analizi yapılır. Hedeflene değere ulaşılmasını engelleyecek hususlar ve riskler varsa değerlendirilir. Hedeflenen değere ulaşılmasını sağlayacak temel tedbirler kısaca yer verilir.

\*PG 1.1.1'in performansının hedefe etkisinin çarpımı ile PG 1.1.2'nin performansının hedefe etkisinin çarpımları sonucunun toplanmasıyla elde edilir.  $(\%100 \times \%60) + (\%70 \times \%40) = \%60 + \%28 = \%88$